

RICHARDMÉNIL

2024



Scannez moi

**IMMERSION DANS LA VIE DE VOTRE COMMUNE
ET DE VOS ASSOCIATIONS**



VILLA Boulangerie Pâtisserie



RICHARDMÉNIL

Tél : 03 83 25 67 52

FLAVIGNY

Tél : 03 83 26 70 77

Effil' COLOR

COIFFEUR HOMME FEMME ENFANT COLORISTE

03 83 25 88 85

Mardi / Jeudi :

09 h 00 - 12 h 00

13 h 30 - 18 h 00

Mercredi / Vendredi :

09 h 00 - 18 h 00

Samedi : 09 h 00 - 16 h 00



TABAC-PRESSE

03 83 27 46 17



Colis

*Boissons à emporter
Cigarettes électroniques*

- HORAIRES D'OUVERTURE -

Lundi : fermé

Mardi à Vendredi : 6h - 19h

Samedi : 6h - 18h

Dimanche et Jours Fériés : 6h - 12h



**Ces commerçants
vous attendent
rue du Général de Gaulle
à RICHARDMÉNIL**



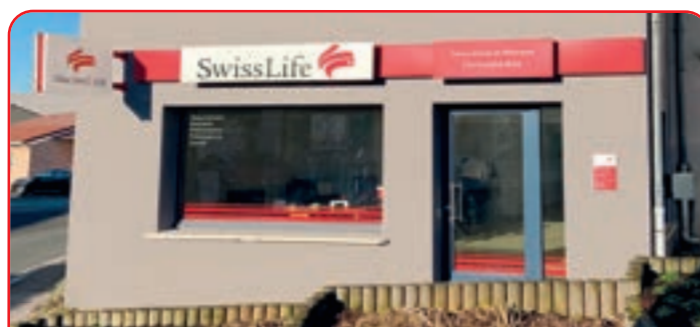
CAVES Gilles

Centre Cial Haut du Lac RICHARDMÉNIL
03 83 26 35 40

Cave à Vins
Bières Lorraines, spiritueux
Champagnes et liqueurs

Matériels pour évènements,
Livraisons et reprises

  Caves Gilles Richardménil



SwissLife

Assurances, Gestion de patrimoine
Épargne - Retraite
Santé - Prévoyance
Habitation - Automobile

Agence Christophe BIZÉ

03 83 30 97 45

richardmenil@agence-swisslife.fr

<http://christophe-bize.swisslife-direct.fr>

N°ORIAS 15003197

www.orias.fr

**61 bis, rue du Général de Gaulle
54630 - Richardménil**

Chères Richardménéloises, chers Richardménélois

En plus d'être accueillante, une commune qui bouge est toujours appréciable. Entendons par là une commune qui a des projets et qui bénéficie en outre de toutes sortes d'activités qui la font vivre. Car Richardménil possède effectivement une certaine singularité : le mouvement.

Parce que nous vivons une période véritablement anxiogène avec des conflits mondiaux qui nous dépassent ; parce que nous sommes témoins de catastrophes naturelles en tous genres et que tout près de nous, des gens subissent des tempêtes, des inondations ; parce qu'une haine envers l'autre, due à des religions, des idées, déchainent des actes inexcusables, nous ressentons parfois un sentiment d'insécurité tout à fait compréhensible. Cependant, toutes ces raisons, que nous ne pouvons ignorer, doivent nous inciter à une prise de conscience pour apprécier au mieux nos privilèges.

N'est-ce pas franchement exagéré, par exemple, de s'indigner contre quelques désagréments (passagers !) dus à des travaux ?

Richardménil est une commune relativement épargnée, ce qui n'empêche pas, hélas, des incivilités déplorables de certains habitants face à tout représentant de la mairie et auxquelles je suis moi-même régulièrement confronté. Les maires sont dorénavant considérés comme responsables de bien des maux, c'est devenu un sujet récurrent et reconnu.

Pour autant, à l'aube de cette nouvelle année, un optimisme incontestable est autorisé dans notre commune. Ces travaux en question, vous l'aurez compris, achèveront et embelliront notre centre bourg. Nous devons nous armer de patience, de telles transformations demandent un certain délai. Le résultat sera à la mesure de notre tolérance et sera pour le plaisir de tous, sans oublier un point primordial : la sécurité.

Quant aux autres objectifs, ils restent impérativement d'actualité. Même si parmi eux, certains se trouvent « freinés » momentanément, ceci indépendamment de notre volonté. Dans les pages qui suivent, je vous invite à prendre connaissance de ces avancées, parfois laborieuses, de par une conjoncture actuelle très compliquée.

Mais que serait Richardménil sans sa population qui lui permet d'aller de l'avant grâce à ce fameux mouvement ? Que serait la mairie, sans mon équipe toujours présente et assidue, sans ses agents communaux, de la mairie et de l'école, performants, son conseil municipal des jeunes jamais à court de bonnes idées ? Que ferait-on sans cette remarquable équipe enseignante, ses commerçants et personnels médicaux épatants, ses associations dynamiques ? Je n'oublie pas l'infatigable et très imaginaire Comité des Fêtes, les généreuses Roulettes du Téléthon et enfin, vous, habitants de plus en plus présents à nos manifestations. Tant d'adjectifs pour vous définir, tous. Car que serait décidément notre commune sans vous qui la faites vivre et avancer ? D'ailleurs, il suffit de parcourir ce bulletin, témoin significatif d'un bien-être au sein de notre village et reflet de l'activité qui le caractérise.

Je ne saurais conclure cet édito sans parler de l'obtention pour Richardménil de nos trois Libellules, couronnées du coup de cœur, distinction attribuée aux communes qui se sont démarquées par leur engagement dans une politique écologique. Tous les détails vous sont dévoilés dans votre bulletin. Voilà qui devrait être un plus pour notre confort.

Car se sentir bien dans sa ville est le même souhait pour tous les maires.

C'est donc le vœu que je fais, cette fois encore, en vous souhaitant une excellente année à chacune et chacun d'entre vous.

Votre Maire, Xavier BOUSSERT



SOMMAIRE	Sécurité.....11	S'informer/CCMM.....22	Octobre Rose.....38
Le mot du maire..... 3	Écoles C.M.J.....12/13/14	Plan général.....24/25	Téléthon 2023.....39
Projets.....4/5	Assos et Sports.....15	Associations.....27/34	St Nicolas 2023.....40
Finances.....6/7	Environnement.....16/17/18	Franças/France Services.....35	Infos pratiques.....41
Travaux.....8/9	Se souvenir.....19	2023 en images.....36	Tribunes.....42
CCAS.....10	Patrimoine.....20/21	Comité des Fêtes.....37	Nos partenaires...2/23/26/43/48

PROJETS

VÉGÉTALISATION POUR UN VILLAGE PLUS VERT

C'est l'ambition du maire, Xavier BOUSSERT, qui face au changement climatique, afin de lutter contre les îlots de chaleur et la pollution atmosphérique, s'est engagé à étendre son patrimoine arboré, vecteur de bien être et de santé. Dans cette intention, des arbres ont été plantés le long de la route départementale (rue de Nancy). La végétalisation du parking de l'école Prévert et la transformation du parvis de la mairie ont été conçus également dans ce but. Toutes les espèces plantées sont adaptées localement, d'un entretien facile et économes en apport d'eau. De même le rond-point, l'allée voisine en bordure de route seront arborés au printemps. L'arbre est avant tout un symbole de la vie en perpétuelle évolution.

"Plantons des arbres et les racines de notre avenir s'enfonceront dans le sol" Wangari Maathai

ÉCOMARCHÉ

Vous l'aurez constaté par vous-même, la transformation des bâtiments de l'ancien « Ecomarché » est enfin en cours. Des bureaux ainsi que six logements sont prévus dans ces locaux.

PARCELLE RUE DE NANCY (Buttes de terre).

L'idée d'ériger un ensemble immobilier, destiné à accueillir des professionnels de santé ainsi que des logements, est toujours d'actualité. Pour rappel, depuis 2015, trois permis successifs avaient été déposés en mairie, pour des projets que les aménageurs ont abandonnés par la suite. Le quatrième permis, bien plus qualitatif, correspond tout à fait à nos attentes. Professionnels de santé au rez-de-chaussée, habitations au premier étage, avec terrasses et balcons, entourées de parkings arborés, respectant totalement les règles du Plan Local d'Urbanisme Intercommunal.

Quelques riverains, qui ne s'étaient jamais manifestés depuis le début du premier permis, ont déposés trois recours gracieux contre ce beau projet qui est soutenu par la commune et d'une importance capitale pour l'avenir de la collectivité.

Pour l'heure, l'aménageur peaufine son projet.

MAISON DU TEMPS LIBRE.

Dans le cadre de la rénovation énergétique des bâtiments, une étude a été lancée courant 2023 sur la MTL, local le plus énergivore de la commune. Malheureusement, le diagnostic s'est révélé sans appel, le chauffage au sol étant totalement hors service, le bâtiment (sol, murs, toiture) pas isolé. La cuisine, quant à elle, n'est plus aux normes actuelles. Pour finir, la salle est située en plein cœur d'un lotissement, avec un parking exigu et mal agencé. Bref, un bâtiment mal placé et mal pensé depuis sa création ! L'idée de le déplacer à la « plaine des sports » s'est révélée une possibilité. Située à proximité des divers terrains de sports et isolée de toute habitation, la nouvelle MTL bénéficierait d'un parking approprié.

Afin de nous concentrer au mieux sur ce nouveau projet, nous réfléchissons parallèlement avec des architectes du CAUE (Conseil d'Architecture, d'Urbanisme et de l'Environnement) et l'agence SCALEN (Agence de développement des territoires Nancy Sud Lorraine), avec lesquels nous avons déjà travaillé lors de l'élaboration du groupe scolaire.

Cela permet d'étudier sur un espace nécessaire afin de réaliser l'ensemble des demandes en les intégrant dans le PLUI (Plan Local d'Urbanisme Intercommunal).

Nous évitons ainsi de construire de manière irréfléchie en mutualisant les infrastructures de la « plaine des sports » et le côté paysager, en tenant compte des mesures environnementales. A noter, bien-entendu, que cet ambitieux projet ne pourra s'étaler que sur plusieurs années.

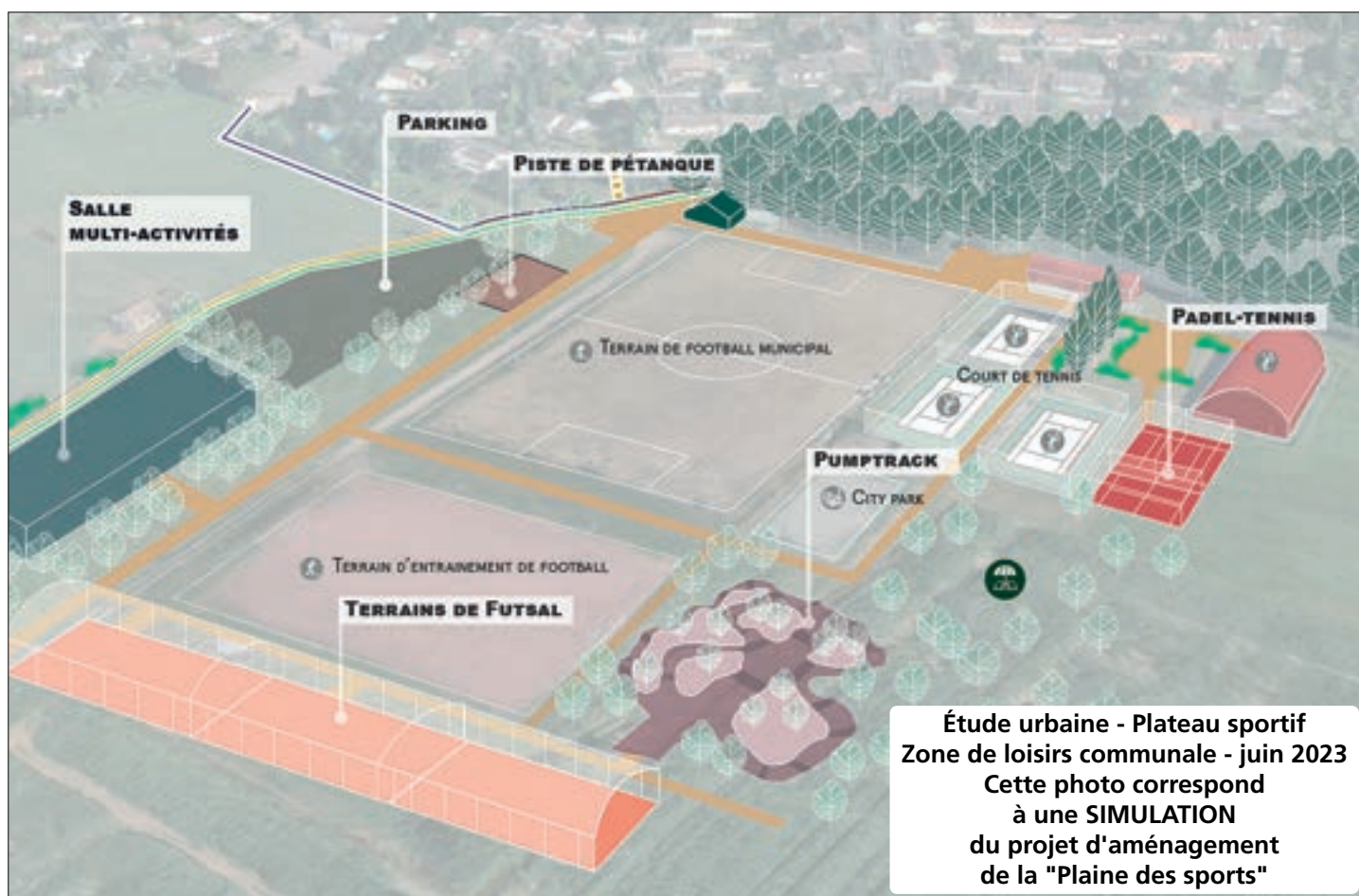
PLAINE DES SPORTS

Avant la construction du nouveau groupe scolaire, un skate park était à disposition des enfants dans la cour de l'ancienne école. Lors de la démolition, l'intention d'installer une structure identique était alors prévue dans la zone des terrains de sports, qui compléterait la création d'un espace de loisirs.

Un fait nouveau est intervenu depuis, notre pays étant sélectionné pour organiser les jeux olympiques 2024. Dès lors, l'Etat, l'Agence Nationale du Sport (ANS), la région Grand Est et enfin le Conseil Départemental, ont unanimement proposé aux communautés de travailler sur la pratique du sport en général, avec notamment les déplacements doux et le vélo, profitables ainsi au jeune public. Pour encourager cette démarche, et dans le cadre des futurs JO, des subventions seront alors accordées aux collectivités qui accepteront de s'impliquer. À l'heure où Richardménil envisage d'implanter cette zone de sports et de loisirs, l'opportunité à saisir devient une évidence.

Auparavant, plusieurs souhaits avaient été formulés par diverses associations. Le tennis club apprécierait d'avoir un paddle-tennis (cousin du tennis), le club de foot quant à lui demande un terrain de futsal (petit terrain de foot en revêtement synthétique). Des pistes de pétanques sont également envisagées. N'oublions pas le fameux skate park, qui deviendra un pumptrack, piste en boucle, constituée de bosses et de virages relevés, qui peut être utilisée avec différents équipements sportifs. Constitué de modules ou recouvert d'enrobés, le pumptrack est conçu pour accueillir tous les âges et tout ce qui peut rouler : skates, vélos, tricycles pour les petits, trottinettes, bicross, rollers et également les personnes à mobilité réduite en fauteuil.

Tous ces équipements, qui intégreront les espaces verts indispensables à une harmonie paysagère, ont demandé diverses études d'aménagements. Les différentes étapes d'une telle infrastructure exigent une réalisation échelonnée.



RICHARDMÉNIL, une commune financièrement sereine

La gestion communale dans un monde incertain, entre envie, prudence et réalisme.

Notre commune, à l'image des collectivités locales, subit, comme les ménages, les répercussions d'un environnement marqué par l'instabilité.

Quelques exemples :

De 2014 à 2021, les valeurs locatives de nos maisons ont évolué sur décisions du Projet de la Loi de Finances entre 0,9% et 1,2%, sauf 2019 à plus de 2,2%.

Du fait de l'inflation, les bases ont brutalement augmenté de 3,4 % en 2022, puis de 7,1 % en 2023. Les perspectives pour 2024 seraient une nouvelle progression allant de 3,5 % à 4,2 %.

Cela impacte directement les propriétaires de biens immobiliers à travers la taxe foncière, alors que les taux communaux et intercommunaux n'ont pas varié.

Dans le même temps, nos recettes de fonctionnement (sources balances DGFiP, prévisions la Banque Postale) ont diminué de 1,8 % en 2020, puis ont augmenté de 5,5 % en 2021, de 4,6 % en 2022 et de 3,2 % en 2023.

Ceci, alors que les dépenses de fonctionnement des collectivités locales ont progressé de 3,2% en 2021, de 5,0% en 2022 et de 5,8% en 2023.

S'ajoute la hausse des prix de l'énergie (plus de 32% de progression en 2023).

Ajoutons la progression très rapide des taux d'intérêts, voisins de 1% il y a 18 mois, et frôlant les 5% en cette fin d'année.

Alors, que faisons-nous ?

Nous tenons nos budgets de fonctionnement, clés de notre notation financière et de nos possibilités futures.

Nous prenons en compte les crises immobilière et financière et ne bradons pas nos immeubles (décalage du projet sur l'ancienne école Maurice Barrès).

Nous gérons notre dette, qui va diminuer de 860 000 € sur 2024, grâce à la trésorerie que nous avons épargnée et que nous avons placée.

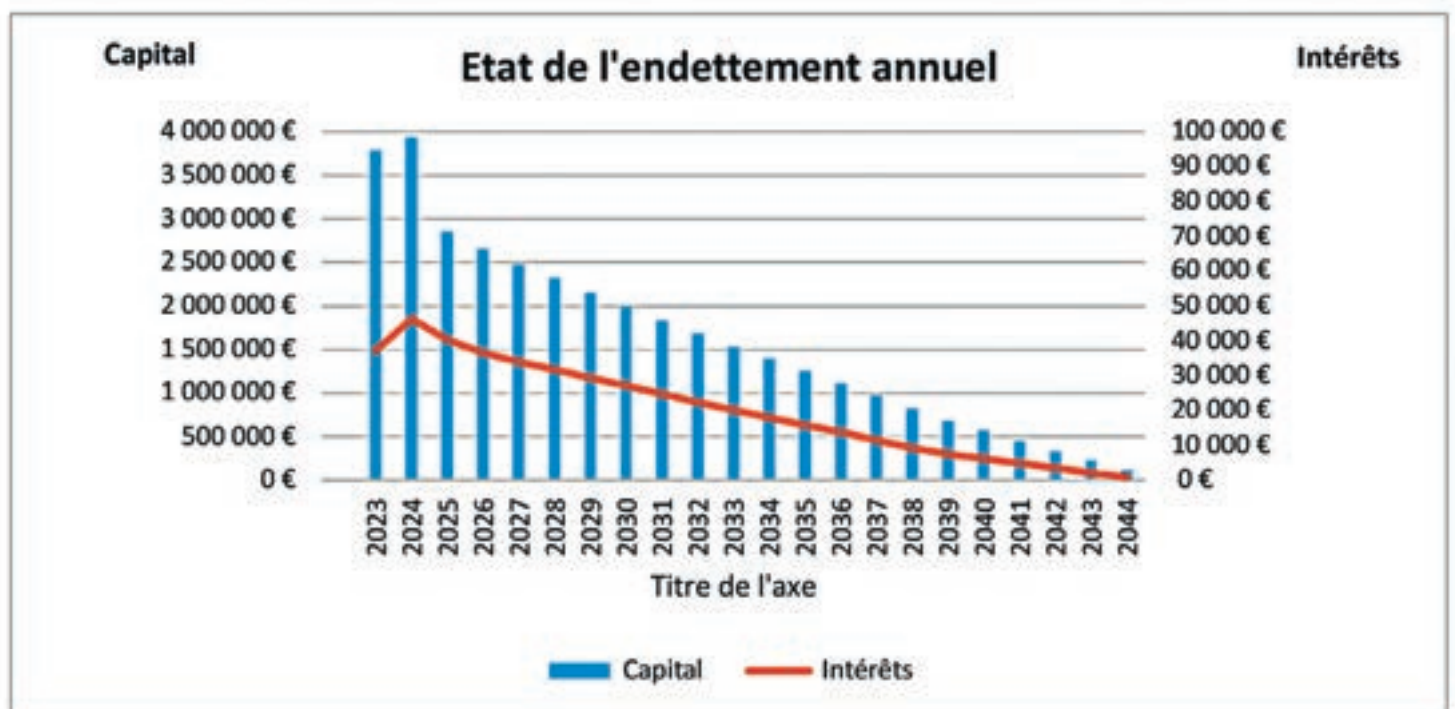
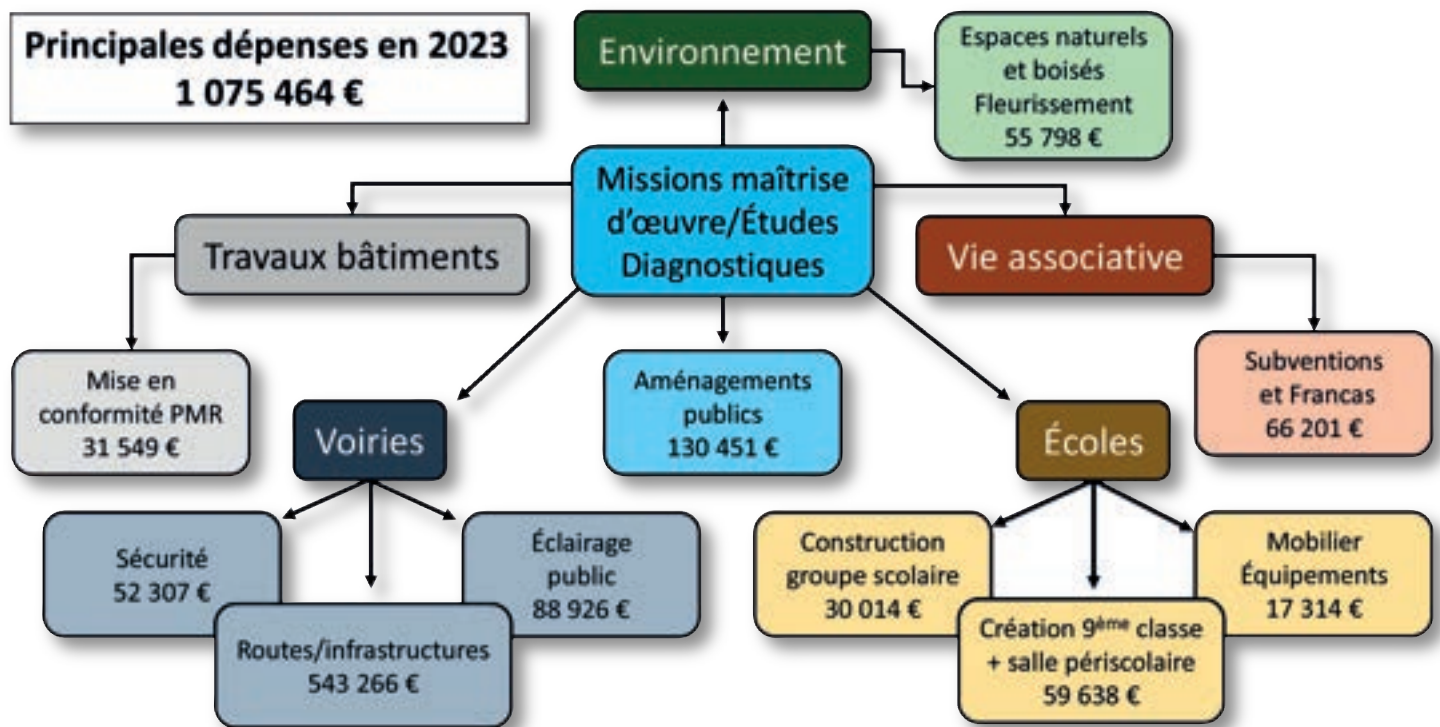
Nous gardons accès au financement, notamment celui provenant de l'Agence France Locale, banque partenaire des collectivités.

Nous bâtissons un budget 2024 sur la base de prévisions réalistes.

Vous constaterez, dans les quelques tableaux joints, que cela se traduit par une gestion équilibrée, dégagant un excédent pouvant être réinvesti.

PROJET sur l'ancienne école Maurice BARRÈS.

Négocier des prêts bancaires, ou encore procéder à des transactions auprès d'aménageurs, avec, de plus, des matériaux sans cesse en augmentation, n'est pas la période idéale, pour les particuliers comme pour les collectivités. Les communes ne font donc pas exception et nous ne sommes pas en mesure d'engager facilement des pourparlers. Tâche qui se révèle ardue et qui sollicite du temps et de la patience, mot clé en ce moment pour nombre de travaux. Malgré cela, le projet d'habitations pour seniors non dépendants n'est pas exclu. Nous demeurons optimistes, les tractations étant toujours en cours. À noter que nous avons pour politique de préférer prendre le temps de la réflexion, pour ensuite obtenir un résultat correspondant à nos attentes.



TRAVAUX

Création du parvis de mairie

Dans la continuité des travaux du Centre Bourg, l'aménagement de la RD570 et du parvis de la mairie ont débuté en octobre pour s'achever en début d'année 2024. Dans la rue de Nancy, l'action combinée d'un rétrécissement de chaussée, de plantations d'arbres en bordure de voirie et d'une limitation de vitesse à 30km/h incitera les usagers de la route à ralentir.

Un parking d'une vingtaine de places sera aménagé à proximité de la Maison des Associations. Il sera doté d'une borne de recharge pour deux véhicules électriques. L'accès à la médiathèque sera équipé d'un ascenseur permettant aux personnes en situation de handicap d'y accéder en toute sécurité. L'aménagement architectural de l'ensemble du parvis permettra d'accueillir différentes festivités ou manifestations comme la fête de la musique, la fête foraine mais aussi le marché et les fêtes commémoratives.



Démontage des anciens services techniques

Afin de gagner de l'espace sur le parvis et notamment sur le parking, les bâtiments des anciens services techniques ont été partiellement démontés par les agents communaux. Dans le bâtiment resté en place, des toilettes accessibles PMR ont été installées et seront ouvertes lors des événements organisés sur le parvis. Les agents ont également retiré l'ensemble du mobilier urbain réutilisable dans l'emprise des travaux du parvis.



Aménagement particulier

Installation préau au club house du stade de football

Dans l'ancienne école primaire du Vert Village, un préau en bon état était disponible. Les services techniques ont démonté la structure et réinstallé celle-ci en y incorporant les fermettes métalliques des anciens bâtiments communaux. Rien ne se perd et tout se réutilise.

Accès court couvert de tennis

Toujours dans un souci d'économie, le grattage de route lors de l'aménagement de la RD570 a été réutilisé pour améliorer l'accès au court couvert du tennis.



Signalisation lumineuse du pont SNCF

Les bordures de trottoir du pont SNCF, situé sur la piste piétonne reliant Richardménil à Ludres, ont été équipées de bornes lumineuses autonomes (dispositif photovoltaïque). Durant la journée ces bornes se rechargent et de nuit elles émettent des flashes lumineux pour être visibles.



Aménagement final de deux classes supplémentaires

Les travaux d'aménagement de deux salles supplémentaires au Groupe scolaire Jacques Prévert se sont achevés en début d'année et leur exploitation a été opérationnelle à la rentrée des vacances. Une salle est destinée à accueillir le périscolaire et la seconde, la sixième classe de primaire.





Rénovation de l'éclairage public

Les services techniques ont poursuivi et terminé la campagne de rénovation des lampadaires sur la commune. Cette année, la totalité du Bois Impérial et du Vert Village a été traitée, soit près de 165 luminaires rénovés. Les luminaires de la place des Armoises et de l'aire de jeux à l'angle de l'avenue des Roses et rue des Aulnes ont été également remplacés. Ces travaux de modernisation de l'éclairage public en lampes LED, commencés depuis 2018, vont permettre à la commune de faire des économies de près de 80% de la consommation d'électricité sur la part éclairage public. La programmation des 16 armoires de commande, pour réduire les temps d'éclairage, s'insère dans la démarche d'économie d'énergie et de préservation de l'environnement. De plus, suite aux essais réalisés l'année dernière, le chemin menant de la rue Jacques Prévert à la passerelle surplombant l'A330 a été équipé de cinq luminaires autonomes à détection de mouvement.

Le clocher de l'église

Sécurisation du clocher et grand nettoyage

Une grande opération de nettoyage et de réhabilitation de l'intérieur du clocher de l'église s'est déroulée durant l'été. Les planchers, les garde-corps et les escaliers ont été remplacés ou réparés pour sécuriser ce lieu. L'ancien mécanisme de l'horloge pesant plus de 100kg devenu obsolète, a été descendu avec précaution. Il est stocké aux services techniques dans le but de le restaurer.

L'horloge actuelle fonctionne à l'aide d'un moteur électrique.



Économie d'énergie bâtiments communaux

Ayant toujours comme objectif la réduction de la consommation d'énergie, une étude diagnostic et d'isolation du bâtiment de la mairie a été lancée. Compte tenu des travaux autour de ce bâtiment, il est paru opportun de réaliser par anticipation l'isolation du soubassement. Cette intervention a été gérée par nos services techniques.

Aménagement d'une sortie de secours du lotissement Le Vert Village

Le lotissement Vert Village ne possède qu'une seule voie d'accès. En cas d'accident sur cette rue, les usagers ne peuvent plus sortir du lotissement. Aussi, afin de garantir la sécurité des habitants du Vert Village, une seconde sortie carrossable a été aménagée. Cette voie sera équipée de barrières amovibles facilement démontables par les services de secours.



D'autres actions ont été menées par l'ensemble des équipes municipales (administrative et technique) pour l'entretien, le développement de la commune et le bien-être de la population :

- Entretien des espaces verts et fleurissement de la commune
- Réfection de tous les avaloirs
- Balayage des rues 4 fois/an et 3 fois supplémentaires au Bois Impérial
- Mise en place des cages à feuilles au Bois Impérial
- Réfection et étanchéité des voiries par Eurovia (technique de Blowpatcher)
- Groupement d'achat pour l'entretien du terrain de foot (hors la tonte) avec Ludres, Fléville, ...
- Groupement d'achat pour la fourniture du gaz, l'entretien des chaudières et la performance énergétique
- Achat de matériel pour la lutte contre les chenilles urticantes
- Déménagement aller/retour du matériel de la colonie de vacances à Ramonchamps
- Finalisation installation des gabions rues des Pâquis, des Roses, des Aulnes et du Lac
- Épareuse bord de route entretien fossés
- Modification arrivée gaz et électricité à la MdA
- Aménagements au terrain des Tuilleries pour stockage des arbustes, du broyat et confection d'une plateforme pour l'installation des 6 ruches de l'association « Le rucher du château de Lunéville »
- Entretien et réaménagement du sentier de La Belle de Ludre
- Modification complète de l'armoire électrique de la MTL.

Un conseil d'administration composé de 13 membres
Présidé par Monsieur le **Maire, Xavier BOUSSERT - Vice-présidente, Katalin SIEST.**

Le CCAS examine les demandes des personnes en difficultés

ou celles transmises par l'assistante sociale.

Tous les cas sont étudiés dès que les documents nécessaires pour évaluer la situation sont fournis.

Aides particulières - Bons alimentaires - Subventions aux associations humanitaires et à Octobre Rose - Visites, rencontres, conseils par téléphone, par mail ou sur rendez-vous. Conférences destinées aux séniors.

Un accueil personnalisé en toute confidentialité est assuré en mairie sur rendez-vous.

Délestage électrique : SI LE COURANT VOUS EST INDISPENSABLE POUR DES RAISONS MÉDICALES, S'INSCRIRE EN MAIRIE

PLAN CANICULE / PLAN GRAND FROID

Pour avoir de l'aide en période de grand froid ou de canicule s'inscrire en mairie : **03 83 25 62 59**

COLIS DE NOËL

Un café/brioche était proposé à nos aînés lors de la distribution du traditionnel colis de Noël à la Maison du Temps Libre.

195 colis simples et 185 colis doubles étaient offerts aux personnes âgées de plus de 68 ans. Une loterie surprise a agrémenté ce moment convivial et toujours apprécié.

ATELIER DE PERFECTIONNEMENT À LA TABLETTE NUMÉRIQUE

Destiné aux 10 personnes ayant suivi l'atelier initiation de l'année dernière, cette formation de 8 semaines, dispensée par SOS Futur et financée par la Conférence des financeurs de Meurthe-et-Moselle agit en collaboration avec la commune. Elle s'est avérée très utile pour élargir les liens sociaux, accéder aux loisirs, gagner en autonomie, faire des achats et des démarches administratives en ligne, mais aussi rechercher des informations pratiques au quotidien.

ACCUEIL DES NOUVEAU-NÉS ET DES NOUVEAUX HABITANTS

Quinze petits invités, nés en 2021-22 étaient ravis de recevoir un présent offert par le CCAS. Une rencontre chaleureuse pleine de bonheur avec ces enfants et leurs parents.

Les nouveaux habitants, après s'être présentés, ont exposé les motivations qui les ont amenés à choisir notre commune. Afin de mieux la connaître un livre sur l'histoire de Richardménil leur a été offert.

RECONDUCTION DES AIDES AU CHAUFFAGE POUR L'HIVER 2023-2024

Pour les conditions voir sur le site www.richardmenil.fr

Ou s'adresser en mairie

Date limite de dépôt : le 15 février, après ce délai aucune demande ne sera plus acceptée.

NOUVEAU : THÉ DANSANT LE 13 MAI A LA MTL

Animé par Andrée GENE et Vincent LEQOCQ, cet après-midi dansant a réjoui les amateurs de tangos, valse, madison... Sur la piste, accompagnée tour à tour par sa fille ou son gendre, la doyenne du jour, 93 ans, a fait l'admiration de tous. La petite restauration était assurée par le Comité des Fêtes.

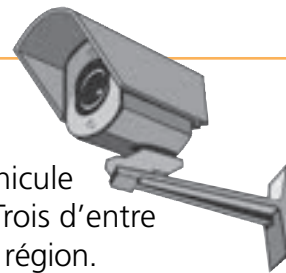
ATELIER DE REMISE A NIVEAU DU CODE DE LA ROUTE

Nombreuses ont été les demandes pour cet atelier. Le matin, chacune et chacun ont pu repasser le code dans les conditions actuelles et se familiariser avec les nouveaux panneaux. L'après midi, c'est sur un simulateur que les réactions aux obstacles étaient évaluées avec un esprit jovial et dans la bonne humeur.

A la fin de la journée, chacun a bien compris l'utilité de cet atelier, notamment devant les nouveaux panneaux.



SÉCURITÉ



ATTEINTES AUX BIENS

Les atteintes aux biens enregistrées en 2023 ont légèrement progressé: un vol de véhicule (auteur identifié), cinq cambriolages chez des particuliers et un dans un commerce. Trois d'entre eux sont résolus, les auteurs, pour la plupart originaires des pays de l'Est, ont écumé la région. Le démarchage abusif et malveillant est toujours d'actualité. Plusieurs cas de « forcing » ou autres prestations surfacturées ont été signalés : la méfiance est essentielle. Tout démarcheur doit se déclarer en mairie, la contacter en cas de doute. Les différends de voisinage sont récurrents, surtout l'été. D'origines diverses, ils pourrissent la vie des habitants alors que dialogue, respect et bon sens devraient s'imposer. Pour les cas insolubles, privilégier le conciliateur ([coordonnées page 41](#)).

SÉCURITÉ ROUTIÈRE

Les travaux réalisés au centre bourg devraient inciter les usagers à respecter les limitations de vitesse. L'aménagement du virage du Bois de Grève, en direction du stade, sécurise les usagers. Afin d'être en conformité avec le S.D.I.S et le P.C.S, une issue de secours a été créée au Vert Village, côté rue du Lac.

A la demande de la municipalité, la gendarmerie s'efforce d'être présente dans la commune aux heures de pointe, notamment aux abords du groupe scolaire. Malgré les obstacles mis en place pour interdire les P.L et les engins agricoles, des usagers continuent à défier les autorités et à mettre en danger la vie des riverains et des enfants.

Les contrôles de vitesse réalisés par la gendarmerie vont se poursuivre. Suite à la réhabilitation du centre bourg, **la limitation de vitesse dans tout le village a été portée à 30 km/h.**

ENVIRONNEMENT

Les dépôts sauvages sont toujours présents, la tolérance zéro est devenue la règle. Les plaintes sont désormais systématiques, quelques locaux en ont déjà fait les frais. Contrôlées quotidiennement, les bennes à déchets verts sont strictement réservées aux habitants de la commune, et ne peuvent être utilisées par les professionnels. Le stationnement des campings cars, caravanes, bateaux ou engins roulants ainsi que l'affichage, y compris pour les artisans, est réglementé. Quatre voitures à l'état d'épaves ont été mises en fourrière. Le conseil municipal des jeunes s'implique pour préserver l'environnement au niveau du city stade. Dommage que quelques « adultes » continuent à s'approprier les lieux de nuit pour y commettre des actes irrespectueux et condamnables. Des appâts empoisonnés, déposés volontairement, ont été signalés en mairie. Ces agissements, intolérables, peuvent avoir de graves conséquences tant pour les humains que pour les animaux domestiques ; les auteurs seront recherchés et poursuivis.

VIDÉO PROTECTION

La vidéoprotection fait partie intégrante du paysage, l'exploitation des images sur réquisition de la gendarmerie a permis d'élucider un nombre impressionnant de délits. Tous les accès à la commune sont désormais couverts. Deux caméras supplémentaires vont être installées : chemin du Bois de Grève, niveau cimetière (lecture de plaques) et parking mairie/MDA. Financé en partie avec des aides de l'état, le dispositif, rassurant pour la population, est maintenant très performant.

Le taux d'élucidation des méfaits prouve la nécessité de se doter d'un tel outil.

PARTICIPATION CITOYENNE

Les référents sont à votre écoute et surveillent discrètement. Ne pas hésiter à leur signaler la moindre anomalie, changement dans votre entourage ou encore présence de véhicules ou individus suspects. Le démarchage est réglementé par arrêté municipal et doit être déclaré en mairie.

Grace aux témoignages ou signalements, ils peuvent largement être associés aux résultats obtenus et à la maîtrise du niveau de délinquance.

En cas d'urgence, ne pas hésiter à composer le 17.

Dans la mesure du possible, relever un maximum de renseignements sur les véhicules, l'immatriculation, ainsi que des détails physiques et vestimentaires.

PERMANENCE DE LA GENDARMERIE EN MAIRIE

Dans le cadre du rapprochement avec la population, la permanence est assurée sans RDV par 2 militaires de la brigade de NEUVES MAISONS, salle du conseil, **le 4^e mardi de chaque mois de 14h00 à 17h00.**

Le Groupe Scolaire Jacques Prévert



9 classes
215 élèves

AMÉNAGER POUR MIEUX JOUER

En Septembre 2023, l'arrivée d'une structure de jeux pour les maternelles a fait le bonheur des plus petits.

Une installation attendue et appréciée.



Carnaval



Initiation ping-pong avec le tennis club de Richardménil

Journée Filoche



Journée des fleurs



Journée Halloween

Les CM2 en route vers la 6ème

Les élèves de CM2 ont eu l'occasion de fêter leur départ en 6ème. En cadeau, Titeuf dans « Bienvenue en adolescence » a fait le bonheur des futurs collégiens.



Bouturer, planter...



6ème



Sandrine MONIER - Directrice

70, rue de Nancy - 54630 RICHARDMENIL

Céline DESPRES-DONTENWILL

Adjointe aux Affaires Scolaires

et à la Jeunesse

ACCUEIL PÉRISCOLAIRE - Faites le plein



Un accueil dès 7h30
14 personnes au service des enfants
150 repas servis à l'assiette
1 bibliothèque
1 salle multi activités
2 salles périscolaires
1 service gratuit d'aide aux devoirs

1m20, c'est la taille de la maquette de l'école réalisée par les enfants avec l'aide de Natacha, animatrice. 3 mois de travail ont été nécessaires à sa réalisation.



Anti gaspi



Fabriquer des cookies avec du pain rassis, réaliser une soupe avec des légumes moches, c'est possible avec le projet anti gaspi

Nos partenaires :
CARREFOUR Contact
La COVALOM



Des journées sur des thématiques communes sont organisées entre le **périscolaire et l'école**.
La journée orange, la journées des fleurs amusent les petits... et les grands.



Accueil des personnes en situation de handicap qui aident à la **préparation des repas** chez notre fournisseur API Restauration.

Les goûters

Mme CUNAT, Diététicienne et Représentante des Parents d'Elèves, accompagne les équipes dans l'élaboration de **goûters variés**



Disponible en version numérique, la « Newsletter » détaille les actions menées par les services périscolaires

PROJETS

Les parents, nos invités

Proposées chaque mardi avant les vacances, des rencontres parents - animateurs sont organisées à partir de 16h30 par l'équipe périscolaire.

Chers parents, vous êtes les bienvenus.

Nicolas DAVILLERS
Responsable des Services Périscolaires
jeunesse2@richardmenil.fr

L'installation d'un système de compostage permettra la valorisation des déchets



Céline DESPRES-DONTENWILL
Adjointe aux Affaires Scolaires et à la Jeunesse
affairescolaires@richardmenil.fr

Conseil Municipal des Jeunes

UN MOIS UN PROJET

« Nous tenons notre promesse, tous les mois, avec mon équipe, nous proposons un projet. »

Lison LAUGRAND,



Maire des Jeunes
Mon équipe

- Amir
- Cali
- Chakib
- Diane
- Elora
- Jade
- Nolan
- Solen

Lison LAUGRAND
Maire des Jeunes
affairescolaires@richardmenil.fr

Céline DESPRES-DONTENWILL
Adjointe aux Affaires Scolaires et à la Jeunesse
affairescolaires@richardmenil.fr

PLACE AUX ADOS



Depuis le 1er décembre 2023, la commune propose des animations ados tous les vendredis soirs de 18h30 à 21h hors vacances scolaires.

Tu as entre 13 et 17 ans, alors viens nous retrouver, Hassya, animatrice, te propose tout un programme varié.

Hassya OURIOUR-WULLER
Animatrice
jeunesse.ados@richardmenil.fr
www.richardmenil.fr rubrique jeunesse



ASSOCIATIONS et SPORTS



Le monde est si vaste et nous sommes si petits, mais unis par l'amitié, nous sommes des géants.

Lisa Rochambeau

Richardménil peut s'enorgueillir d'un tissu associatif d'une grande richesse, jouant un rôle crucial, dans la vie de notre commune.



Les associations contribuent à renforcer le lien social et promouvoir le vivre ensemble.

Peu importe leur taille, qu'elles soient sportives, culturelles, amicales, environnementales, humanitaires... toutes jouent un rôle prépondérant dans la dynamique du village.

Forte de cette richesse, la municipalité soutient et accompagne le développement de ce tissu associatif (aides financières, techniques et matérielles).



Cette année encore, a eu lieu à la MDA, le "Forum des Associations" le 09 septembre 2023. Cette manifestation permet, aux différents acteurs associatifs présents sur notre commune, de faire découvrir leurs activités, d'échanger avec le plus grand nombre de personnes intéressées et de donner ainsi, la possibilité à chacun, de s'inscrire aux activités de leur choix.

Cette journée, ponctuée de diverses démonstrations sportives et culturelles, fût clôturée par un buffet dinatoire, présidé par Messieurs Xavier BOUSSERT, maire et Philippe KRUCH (conseiller délégué aux sports et aux associations). Ce buffet est un moment d'échanges qui permet, également, de remercier tous les participants de cette manifestation, pour leurs disponibilités et leur engagement tout au long de l'année.

Sur cette page pourrions-nous remercier, également, tous les bénévoles qui oeuvrent avec passion et sans relâche, dans ces associations.

"Les bénévoles n'ont pas forcément le temps, ils ont du Coeur". Elisabeth Andrew

Pour encourager les jeunes à adhérer aux associations de la commune, la municipalité subventionne une partie de leur cotisation à hauteur de 18€



FONDS D'INITIATIVES CULTURELLES :

POUR AIDER LES ASSOCIATIONS À MONTER LEURS PROJETS. Le Fonds d'initiatives culturelles est un dispositif initié et porté par la communauté de communes Moselle et Madon (CCMM) qui vise à soutenir le financement de projets culturels organisés en Moselle et Madon portés par des associations du territoire CCMM. C'est également un dispositif de conseil au montage de projets culturels.

Renseignements :

https://www.lafiloche.fr/UserFiles/File/filoche/documents/demande_subvention_fic.pdf

Contact : **Philippe KRUCH**
Délégué aux associations, aux sports
et aux relations publiques.
philippe.kruch@wanadoo.fr

ENVIRONNEMENT

DEUX LIBELLULES SUPPLÉMENTAIRES RÉCOMPENSENT LE TRAVAIL FOURNI PAR NOTRE COMMUNE : RICHARDMÉNIL PLÉBISCITÉE PAR "COMMUNE NATURE"

Au-delà des obligations réglementaires qui s'imposent aux collectivités, la distinction Commune Nature offre l'opportunité de faire reconnaître l'engagement et l'implication de leurs équipes. Les solutions mises en œuvre auprès des habitants de plus en plus sensibilisés à la protection de leur environnement y contribuent également.

Le 5 décembre, a eu lieu à Thaon les Vosges, la remise des « Libellules », label récompensant les communes qui s'engagent à préserver la nature, améliorer la qualité des eaux, accroître la biodiversité, et faisant ainsi le choix d'une politique zéro produit phytosanitaire.

C'est avec une certaine satisfaction et une fierté non dissimulée, que Richardménil a reçu, non pas deux mais trois libellules... mais pas seulement...



La remise du prix à Thaon les Vosges

Le "**coup de cœur**", prix décerné aux communes possédant les trois libellules, nous a également été attribué ! Cette distinction exceptionnelle récompense uniquement les villes ou villages qui ont su se démarquer. Notre cimetière a été particulièrement remarqué.

Seules **8 communes** sur les 101 engagées des 4 départements (Meurthe et Moselle, Moselle, Meuse et Vosges), ont pu bénéficier de cette plus haute distinction. Elle récompense les municipalités qui s'engagent pleinement dans des actions particulièrement ambitieuses, pour améliorer la gestion des ressources en eau, la biodiversité ou la gestion de l'espace au regard des enjeux du territoire.

Même si la décision d'adopter cette politique écologique a été prise au sein de l'équipe municipale, nous n'aurions pu avoir cette distinction sans nos agents techniques. C'est donc l'occasion de les remercier et les féliciter.



Xavier BOUSSERT, maire et Alain JEANDIDIER, responsable des Services techniques

RESPECT DE LA BIODIVERSITÉ ET PRÉSERVATION DE LA NATURE :

La chouette effraie des clochers :

À l'instigation de Xavier LEGROS, un nichoir à chouette effraie, ou Dame Blanche, a été installé dans le clocher de l'église par les services techniques, afin que cette dernière puisse s'y loger au printemps prochain.

Lorsque l'oiseau sera installé, une caméra infra-rouge sera disposée et permettra aux enfants de l'école de suivre en direct la nidification de la chouette, l'éclosion de ses petits, le nourrissage, etc...



ENVIRONNEMENT

Les Ruchers du château de Lunéville :

Cette association, nouvelle à Richardménil, a pour finalité de promouvoir l'apiculture en général, le développement de la biodiversité, ainsi que le rôle pollinisateur des abeilles.

Deux conférences ont déjà eu lieu, une à destination des enfants de l'école et une autre le 20 octobre 2023 à la M.T.L.

Les représentants de cette association sont à votre disposition pour tous renseignements concernant la vie des abeilles, l'installation de ruches, la connaissance des plantations mellifères.



L'OPÉRATION "NETTOYONS LA NATURE"

A eu lieu le 23 septembre 2023, encadrée par les membres de la "Commission Environnement". Les Ets Leclerc, soutenant l'opération, ont fourni gants, sacs, dossards de sécurité. Cette opération représente un projet éducatif concret de l'environnement et du respect de la nature. Par une belle matinée ensoleillée, environ soixante personnes se sont mobilisées pour cette récolte de déchets à travers le village. Au retour d'un ramassage fructueux, un "pot de l'amitié" a permis d'échanger et de remercier les participants.



MAISONS FLEURIES 2023 :

Plus que jamais, en ces périodes troublées, nous avons besoin d'embellir nos maisons, de fleurir avec soin nos jardins et balcons, selon des pratiques respectueuses de l'environnement.

Nous précisons que seuls les jardins et balcons visibles de la voie publique sont pris en considération et photographiés.

Les membres de la "Commission Environnement" ont sillonné le village à la rencontre de toutes ces initiatives fleuries.

Par leur travail, ces jardiniers, passionnés de fleurs et de couleurs, confortent tous les efforts de nos services techniques et contribuent à rendre accueillant Richardménil. Tâche laborieuse en ces temps de sécheresse.

Quinze lauréats ont été récompensés par Monsieur le Maire et la "Commission Environnement" lors de

la Bourse aux Plantes le 6 mai 2023, qui comme chaque année, a favorisé les échanges et autres précieux conseils afin de se perfectionner ou de partager son savoir-faire. Le traditionnel "pot de l'amitié" a conclu cette cérémonie.



GROUPE CHENILLES : TOUJOURS VIGILANT

Même si en 2023, les chenilles se sont montrées discrètes, les bénévoles du « groupe chenilles » sont restés vigilants.

Une surveillance méticuleuse au printemps de la progression des chenilles, le nettoyage des 40 nichoirs installés sur les parties boisées de la commune, l'entretien des mangeoires, le nourrissage l'hiver des mésanges, les informations régulières à la population (bourse aux plantes, fête des associations) ont pour l'instant découragé les processionnaires.

Un suivi hebdomadaire des bénévoles du Groupe Chenilles et des adhérents du Club Ornithologique ont fait que les oiseaux (mésanges et passereaux des bois) étaient aux rendez-vous auprès des 23 mangeoires.

Pour être informé, le site :
<https://chenilles.bi.free.fr>

INFORMATIONS COMPOST

Pourquoi composter ?

1/5 de nos poubelles d'ordures ménagères se compose de déchets alimentaires à Moselle et Madon.

Règlementaire :

La loi Anti-Gaspillage et Economie Circulaire (AGEC) du 10 février 2020 impose de trier les déchets de préparation ou reste de repas au 1er janvier 2024.

Économique : Le traitement des ordures ménagères est coûteux (167,26 €/tonne en 2023). En triant et valorisant les déchets qui peuvent l'être, nous réduisons notre quantité d'ordures ménagères.

Comment composter ?

Vous avez un jardin : vous pouvez composter en tas ou en bac, à fabriquer ou à acheter auprès de l'Atelier du Savoir Fer, de l'atelier bois de la Faisanderie ou en magasin spécialisé.

Vous n'avez pas de jardin : vous pouvez composter avec un lombricomposteur (à fabriquer ou à acheter) ou dans un site de compostage collectif à créer ou à rejoindre (s'inscrire en mairie).

Vous avez besoin d'aide sur le compostage : bénéficiez de conseils gratuits et personnalisés à domicile sur l'utilisation de votre composteur : ateliers SOS Compost sur demande.

Écologique : Les épluchures déposées dans les ordures ménagères sont incinérées alors qu'elles sont majoritairement composées d'eau.

Pratique : Finis les désagréments liés aux déchets alimentaires dans notre poubelle : odeurs, jus, insectes.



Pour que le compostage n'ait plus aucun secret pour vous et vous permette de transmettre cette pratique : suivez la formation « Guide Composteur ». Renseignements sur le site CCMM.



prevention.dechets@cc-mosellemadon.fr

DÉCHETTERIE

Toute l'année

Parc d'Industries Moselle Rive Gauche, Rue Pierre-Emile Martin 54850 Messein

FERMETURE : Jours fériés, dimanches de Pâques et de Pentecôte

Lundi	Mardi	Mercredi	Judi	Vendredi	Samedi	Dimanche
9h-12h		9h-12h		9h-12h	9h-12h	9h-12h
13h30-18h30		13h30-18h30	13h30-18h30	13h30-18h30	13h30-18h30	

Déchets autorisés

Batteries au plomb • huiles minérales • huiles alimentaires • produits de bricolage ou jardinage • pneus (sans jante) • appareils électriques ou électroménagers • piles • lampes • néons • cartouches d'imprimantes • verre • papiers • textiles • ferrailles • mobilier • bois • cartons • gravats • encombrants

NOUVEAU : polystyrène • films plastiques • laine de verre • huisseries • plâtre

Badge d'accès 20 PASSAGES ANNUELS

Envoyez votre demande à services.techniques@cc-mosellemadon.fr, accompagnée des justificatifs suivants : taxe d'habitation recto/verso • pièce d'identité • justificatif de domicile de moins de 6 mois • téléphone

COLLECTES à RICHARDMÉNIL

POUBELLE NOIRE :

Collecte toutes les 2 semaines le mardi

SACS JAUNES :

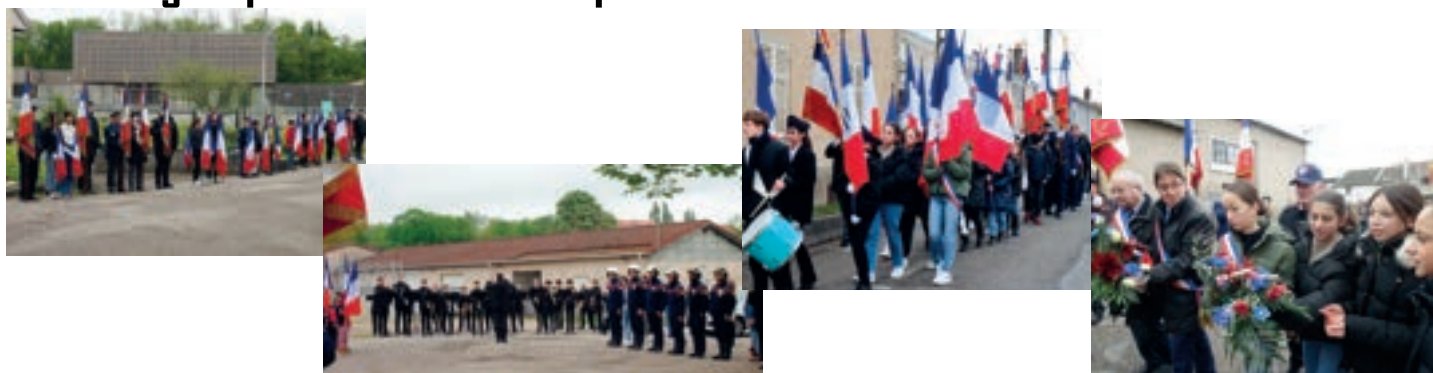
Tous les vendredis
Pas de rattrapage de collecte les jours fériés

VOIR CALENDRIER DÉTAILLÉ SUR :

<https://www.ccmosellemadon.fr/ordures-menageres>

SE SOUVENIR

La jeunesse s'implique : le Conseil Municipal des Jeunes et les élèves du groupe scolaire étaient présents aux cérémonies du Souvenir.



Cette année encore, l'harmonie « Bulles Musicales » était présente les 8 mai et 11 novembre, pour les célébrations du souvenir. Grâce à cet ensemble musical, ces cérémonies ont révélé une dimension toute particulière.

Porte-drapeaux, anciens combattants, conseil municipal des jeunes, élèves des écoles assistés de leurs enseignantes, tous ont accompagné les maires de Flavigny et Richardménil lors des deux cortèges. Selon la tradition et au rythme du tambour, les défilés sont partis de la Place des Armoises pour rejoindre le monument aux morts encadré par les sapeurs-pompiers, et y être ensuite accueillis en musique.

Les enfants de l'école ont toujours préparé avec la plus grande attention ces deux cérémonies.

Les textes lus avec soin et leur interprétation de la Marseillaise, toujours remarquée, ont complété

assurément les lettres des soldats lues par les membres du CMJ. Le dépôt de gerbe, les allocutions de Xavier BOUSSERT, Christian BOURGAUX président des anciens combattants, et Lison, maire des jeunes, y ont ajouté à chaque fois une vive émotion, intacte encore de nos jours.

Un grand merci aux pompiers de Richardménil, à Madame MONIER, directrice du groupe scolaire et à l'équipe enseignante pour leur engagement à pérenniser le souvenir des combattants, qui ont œuvré pour qu'aujourd'hui nos libertés soient maintenues. Merci également aux nombreux habitants, aux élus qui, par leur présence, participent au devoir de mémoire. Et enfin, porte-drapeaux, anciens combattants, CMJ et « Bulles musicales » ont, eux aussi, notre reconnaissance.

État Civil 2023

Naissances : 11

Mariages : 13

Décès : 21

LES RESPONSABLES DES SERVICES MUNICIPAUX

Directeur général des services

Jean-François ROY

Ressources humaines et Comptabilité

Corinne ROUHARD

Accueil

Yasemin KARACA, *accueil*

Vanessa WULLER, *urbanisme, état civil*

Responsable des services techniques

Alain JEANDIDIER

Service animation périscolaire

Nicolas DAVILLERS

Animation Francas

Elisa LECLERC

Assistantes maternelles

BEN MAJBOURA Brigitte	19 rue de Nancy	03 55 68 99 32 06 65 07 43 99
DAOUST Sarah	18 rue Jean Moulin	09 54 15 78 47 06 63 69 08 30
DUTHES Marina	11C rue de Nancy	07 61 49 10 72
FASSOT Lydia	27 rue des Aulnes	06 50 41 57 28 03 83 25 67 27
GERDOLLE Mélanie	26 avenue des roses	06 34 24 72 30

GILLOT Françoise	13 rue Jean Moulin	03 83 26 17 32
PAYRE Fabienne	52 rue du Général Patton	03 83 25 66 18
PITANCE Marie	9 Ter rue de Laval	06 28 55 05 45
SCHUDDINCK Julie	13 rue Jacques Prévert	06 61 65 57 06
VINKLER Isabelle	34 rue du Général Patton	03 83 47 43 56 06 35 95 84 91

PATRIMOINE : RÉALISATIONS DE 2023

Pose du portail de l'allée du Parc

La restauration du portail de l'allée du Parc, soutenue par la Fondation du patrimoine, a été menée par la municipalité. Merci à celles et ceux qui ont soutenu le projet par leur participation financière ; on peut regretter cependant le peu d'investissement des riverains pourtant très motivés pour réclamer sa réinstallation. Le coût de la restauration est de 17287,70 €, subventions : 2000 € de la fondation du patrimoine et 2241,90 € correspondant au montant de la collecte, net de frais de gestion.

Les travaux ont été confiés à l'entreprise Les Métalliers Lorrains et à son sous-traitant génie civil FLB.



Le cadastre

La municipalité a souhaité restaurer le cadastre Napoléon. Ce précieux document était à l'origine destiné à réduire les injustices en matière de fiscalité qui étaient alors considérables.

Datant de 1808, celui de Richardménil a été exposé à la mairie, commenté par Monsieur Blondin et les membres de l'association « Histoire Locale », lors d'une conférence le jour de la fête du patrimoine.

Saint Georges

Depuis maintenant mi-novembre, la statue de notre Saint GEORGES trône à nouveau dans sa chapelle en l'église de Richardménil.

En effet, cette statue était en bien mauvais état et en accord avec la Municipalité et monsieur le Curé, les membres de l'association Espoir d'Orient se sont proposés à lui procurer « une cure de jouvence ». La statue polychrome était attaquée par les vers xylophages alors que peintures et enduits se décomposaient. Un morceau d'un pied et un doigt d'une main lui manquaient, un bras était branlant alors que le dragon déplorait l'absence de sa queue. Les bénévoles d'Espoir d'Orient avaient déjà repeint la statue de la Vierge, érigée en exvoto devant l'église. Ce sont IRYNA et YURII, un couple d'Ukrainiens accueilli sur le village par les membres de l'association, qui ont initiés cette aventure. Ils ont voulu remercier les Richardménéilois pour leur accueil.



Lavoir

Alors que l'eau s'écoulait même durant la sécheresse, messieurs MOREL et PITOY avaient constaté un engorgement très important des différents bacs. Ils ont alors pris la décision d'enlever la boue et de réhabiliter le lavoir, de replacer des bouchons sur les différents orifices de vidange pour remplir tous les bacs et de pouvoir y prélever de l'eau durant cette période de sécheresse.

Equipés de seaux, pelles, bèches et balais, ils ont évacué la vase, ce qui a généré un amas conséquent à l'extérieur. Une fois les différents orifices bouchés, les bacs se sont remplis en quelques jours. Merci à eux pour cette heureuse initiative.

PATRIMOINE : RÉALISATIONS DE 2023



À venir : Restauration de l'horloge de l'église

Les archives municipales font état d'une horloge acquise en 1830 installée en 1860. Ce modèle très rare, voire unique, mesure 1m35 de large et aucune signature sur le châssis ne permet d'en connaître le fabricant. Son balancier de 2m60 oscillait entre deux étages du clocher.

Le rouage de mouvement avait pour fonction d'entretenir les oscillations du pendule, de transmettre l'heure du cadran extérieur et de déclencher le rouage de sonnerie.

Elle a été descendue de son clocher par les services techniques car le plancher qui la soutenait se dégradait présentant ainsi des risques d'effondrement.

Elle sera restaurée et la municipalité réfléchit sur la manière de la présenter au public, afin que chacun puisse apprécier ce petit bijou au mécanisme rare.

Enfouissement de la capsule temporelle

Garnie des dessins des enfants présents l'année de l'inauguration, d'une clé U.S.B. avec des photos, du bulletin municipal de l'année, la capsule était un peu cachée dans l'école. Elle trône désormais à l'entrée de l'établissement.

Inaugurée par les membres du C.M.J., dans un emplacement réalisé par les services techniques, la capsule attend son ouverture en 2051.



COMMENT S'INFORMER



La commission communication remercie toutes les associations qui alimentent régulièrement le site par leurs annonces. Notre panneau lumineux, vrai vecteur d'informations, est énormément sollicité. Sa lisibilité est incontestable, n'hésitez pas à faire vos demandes bien avant votre événement en préparation.

Un grand merci à l'association L.C.P.E qui a réalisé la carte de vœux 2024.

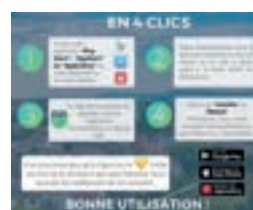
Contact : Martine GEORGES-POMMIER, adjointe à la communication et à la culture - infocom@richardmenil.fr - 06 08 82 42 92

Espérant que vous trouverez sur le site et dans ce bulletin toutes les infos pratiques qui vous sont utiles, nous vous souhaitons une bonne année.

www.richardmenil.fr

L'APPLICATION MOBILE PANNEAUPOCKET

À télécharger gratuitement sur vos téléphones et tablettes (sans publicités)



Pour être alerté en instantanée des possibles coupures d'électricité dans le cadre des délestages prévues par le gouvernement, abonnez-vous c'est gratuit.

PANNEAUX LUMINEUX - MAIRIE INFOS - NEWSLETTER - FLYERS - BULLETIN MUNICIPAL

Un totem municipal installé devant la mairie donne accès à tous les documents légaux et informations diverses à tout moment. Une rubrique « affichage légal » sur le site a été créée.

LA CCMM ET SES SERVICES

LA CCMM ET SES SERVICES

145, rue du BREUIL 54230 NEUVES-MAISONS
03 83 26 45 00 - contact@cc-mosellemadon.fr

SERVICES TECHNIQUES CCMM

Cap Filéo, 39, allée Louis MARTIN
54230 NEUVES-MAISONS - 03 83 26 01 57
services.techniques@cc-mosellemadon.fr

CRÈCHES

La Maison de l'enfant et Chali'chatons à votre service pour l'accueil de vos enfants.
Pour toute nouvelle demande d'inscription, les habitants du territoire de Moselle et Madon peuvent contacter :

MAISON DE L'ENFANT

Directrice : Amélie THIRIAT
Impasse Aristide Briand - 54230 Neuves-Maisons
Tél : 03 83 47 15 49
Mail : maisondelenfant@cc-mosellemadon.fr

CHALI'CHATONS

Directrice : Virginie BORGES
1 bis, rue du Bouchot - 54230 Chaligny
Tél : 03 83 52 93 44
Mail : chalichatons@cc-mosellemadon.fr

AIDES A L'HABITAT

La CCMM soutient techniquement et financièrement les propriétaires occupants et les propriétaires bailleurs dans la réalisation des travaux nécessaires à l'amélioration de l'habitat.

Pour poser des questions sur vos projets ou vous renseigner sur les aides financières et techniques disponibles en Moselle et Madon.

Contact :
<https://www.cc.mosellemadon.fr/fr/aides.html>

AUTRES SERVICES :

Espace emploi – REZO POUCE – Espace culturelle « La Filoche » - École de musique E.3M – Piscine : Aqua'MM – Conseiller numérique – CIAS.
Tous les renseignements sur le site :
<https://www.cc.mosellemadon.fr>



NOS PARTENAIRES

Restaurant
AU BON ACCUEIL



Romain, Anne-Sophie Kruch et toute l'équipe vous accueillent dans leur restaurant gastronomique situé à Richardménéil.

Vous dégusterez une cuisine traditionnelle où terroir s'harmonise avec finesse, accompagné de vin d'exception, dans un cadre agréable au bord de l'eau.


Réservation au 03 83 25 62 10

1, rue de Laval
54630 Richardménéil

www.aubonaccueil-restaurant.com




AL ACTIS Location
Le champion de la manutention.



LOCATION DE MATERIELS
Professionnels & Particuliers



Rue des Aulnes
54630 RICHARDMÉNIL



Tél. 03 83 26 17 96
Fax 03 83 25 72 10

Orme
PAYSAG

PARCS & JARDINS



ENTRETIENS
TONTES
TAILLES
ÉLAGAGES
PLANTATIONS
CLÔTURES

104, Rue de Nancy | 54630 RICHARDMÉNIL
Tél : 03 83 30 45 27
e-mail : accueil@orme-paysage.fr



NOS SERVICES :

- Boucherie traditionnelle
- Gaz divers
- Livraison de vos courses à domicile
(voir les modalités en magasin)

Carrefour
contact **OUVERTURE :**
du lundi au samedi, de 8h à 20h
dimanche, de 8h30 à 13h

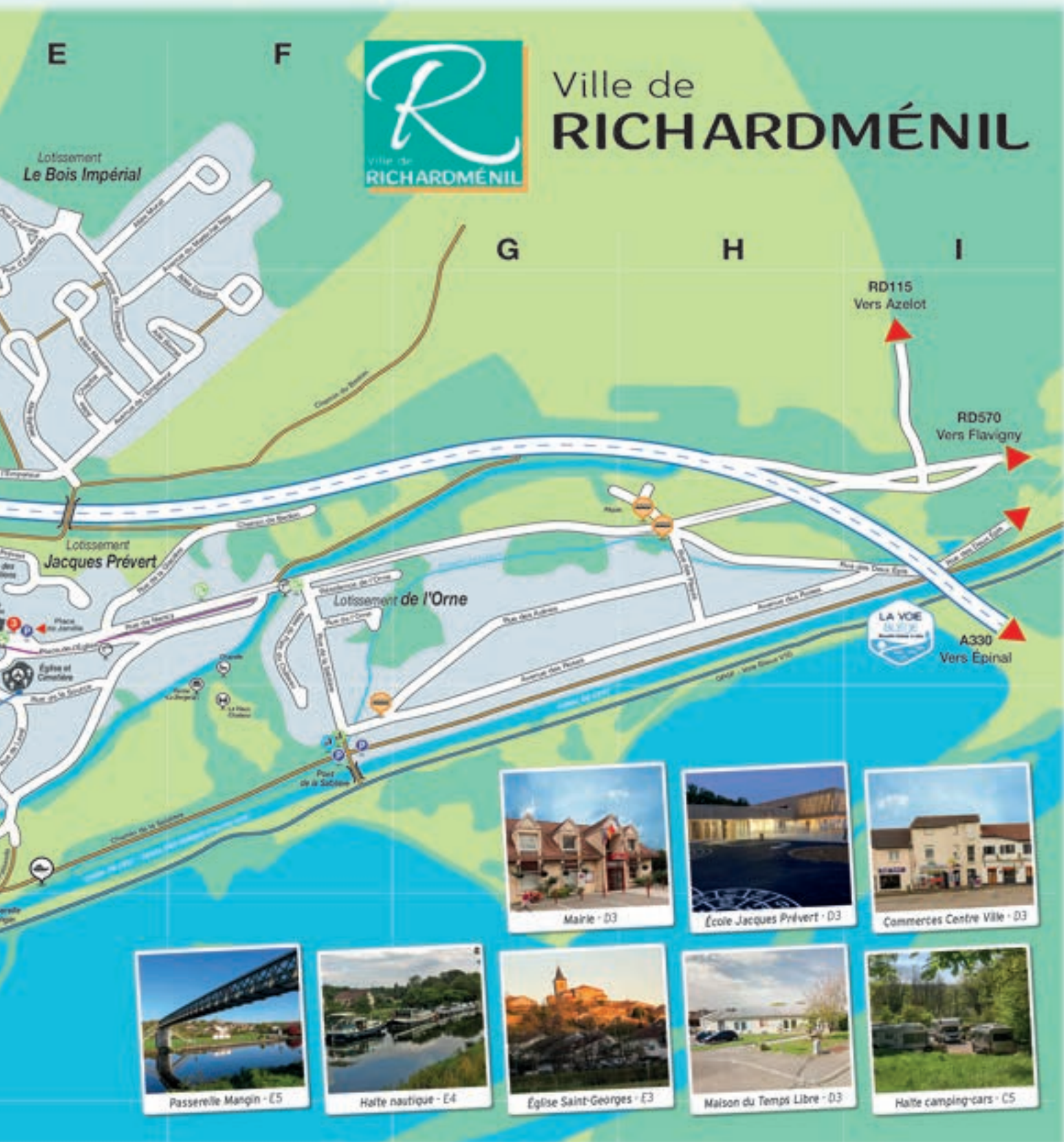
43, rue Alfred de Vigny - 54630 Richardménéil
Téléphone : 03 83 51 31 45



Mairie	D3	Médecin	Église Saint-Georges	E3	Apollinaire (rue Guillaume)	B3	Davout (allée)
École J. Prévert	D3	Kinésithérapeute	Fontaine	E4	Arcolé (rue d')	E1	De Gaulle (rue du Général)
Chemin communal et GR		Infirmière	Lavoir	E3-F3	Armoises (place des)	D3	De La Fontaine (rue Jean)
Piste cyclable		Pharmacie	Halte nautique	E4	Aulnes (rue des)	G3	De Latre de Tassigny (rue d)
Voie bleue V50		Dentiste	Halte Camping-cars	D5	Austerlitz (rue d')	E1	De Ronsard (rue Pierre)
Parcours de santé		Zone Commerciale	Parking	B3-C4-D3-E3-F4	Bachots (allée)	C3	De Vigny (rue Alfred)
Voie ferrée		La Poste	Arrêt de bus		Barras (allée)	E2	Du Belay (rue Joachim)
Zone d'habitation		Club House	Rezo Pouce		Bedon (chemin de)	F3	Empereur (avenue de l')
Canal, rivière et étang		Services techniques	Conteneur papiers		Berthier (allée)	E2	Empereur (place de l')
Prairie, zone cultivée		SDIS (Sapeurs pompiers)	Conteneur Verres		Bois de Grève (chemin du)	B4	Glacière (rue de la)
Forêt, zone boisée			Conteneur vêtements		Chaptal (allée)	E2	Hugo (rue Victor)
			Benne déchets verts		Chenier (rue André)	A2	léna (rue d')
					Daudet (rue Alphonse)	B2	Janville (place de)



Ville de RICHARDMÉNIL



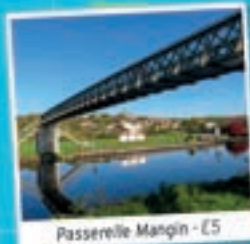
Mairie - D3



École Jacques Prévert - D3



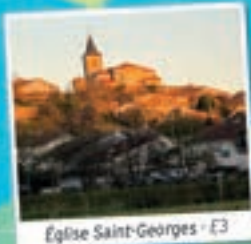
Commerces Centre Ville - D3



Passerelle Mangin - E5



Halte nautique - E4



Église Saint-Georges - E3



Maison du Temps Libre - D3



Halte camping-cars - C5

F2	Julien (rue du 18)	C3	Messein (rue de)	E4	Sand (rue George)	C3	Sentier de promenade
D3	LAC (rue du)	C3	Moulin (rue Jean)	D4	Source (rue de la)	E4	GRSF (chemin de randonnée)
C3	Lac dit «La Levrette» (rue du)	C4	Murat (allée)	E1	Sous-Bois (rue du)	D3	Bedon (chemin de)
D3	Laforgue (rue Jules)	B3	Nancy (rue de)	D3	Tuilerie (chemin de la)	C2	Embarie (chemin de l')
A2	Lamarline (rue)	C3	Néry (avenue Maréchal)	F1	Verlaine (rue Paul)	A2	Passerelle (chemin de la)
B3	Lamour (rue Jean)	C2	Orne (résidence & rue de l')	F3	Villon (rue François)	A2	Passerelle Mangin
B3	Laval (rue de)	E3	Pâquis (rue des)	H3			Passerelle Mangin
E2	Leclerc (rue Général)	D4	Parc du Château (allée du)	F3			Belle de Ludre (chemin de la)
D3	Lilas (rue des)	D3	Patton (rue Général)	D4	Voie Bleue V50	A5-D5-H3	Sentier de la Vaux
E3	Maize (chemin de la)	D5	Pont de la Sablière	F4	Boucle de la Moselle	A1-A5	Sentier du Canal (promenade du)
C3	Mailherbe (rue)	C3	Rimbaud (rue Arthur)	B2			
E2	Malraux (rue André)	D4	Roses (avenue des)	H3			
E3	Masséna (allée)	E2	Sablière (rue de la)	F3			



COUVERTURE - ARDOISE - ZINGUERIE - CHARPENTE - ÉTANCHÉITÉ
ISOLATION - LOCATION DE BENNES DE 6 À 30 m³

DEVIS GRATUIT - GARANTIE DÉCENNALE

6, rue Jean Lamour
 Tél : 03 83 33 12 99
 Port : 06 85 42 04 09

54630 RICHARDMÉNIL
 Fax : 03 83 61 27 41
as.toiture1@orange.fr

Prestaco
by *Servea*

MATERIEL MEDICAL • VENTE ET LOCATION
Particuliers et professionnels

Spécialiste dans la revente médicale
depuis 2018

Vous conseiller en vous apportant la meilleure solution et vous accompagner dans vos démarches

Collectivités

Particuliers

Professionnels

Ouvre son magasin à partir du
lundi 4 mars 2024

...et retrouvez également nos deux autres sociétés

Conception & Développement de produits

&

Audits-Formations-Suivi & Accompagnement

Prestaco by Servea
 09 82 41 32 50
 2 rue Jean Lamour
 54630 RICHARDMENIL
www.prestaco-servea.fr



AÏKIDO

JACQUES FAIVRE/TONI CHEVRIER

06 30 80 12 00

www.aikido-54-nancy.com

Art martial accessible à tous
Les lundis de 18 h 00 à 20 h 00 salle des arts martiaux
à la Maison des Associations



ANCIENS COMBATTANTS & SYMPATHISANTS de FLAVIGNY & RICHARDMÉNIL

Christian BOURGAUX

06 07 34 58 54

christianbourgaux@free.fr

Cérémonies les 8 mai et 11 novembre au monument aux
Morts et 11 septembre à la stèle du pont de Flavigny.



BULLES MUSICALES

LAURE CAILLARD

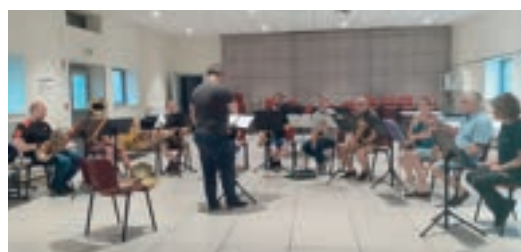
06 24 42 25 90

bulles.musicales54@gmail.com

<https://www.facebook.com/bullesmusicales>

Bulles musicales est un groupe musical qui se retrouve autour de diverses
manifestations, concerts, aubades, apéritifs-concerts, inaugurations etc...
Si vous savez jouer d'un instrument de musique, venez jouer avec nous.

Répétitions tous les premiers samedis du mois à la MdA.



CENTRE ÉCHANGES INTERNATIONAUX

MURIEL PELLETIER

06 78 91 28 95

pelletiermuriel.cei@gmail.com

<https://www.cei-etudes-etranger.fr/devenir-famille-accueil/>

Vivez une expérience internationale chez vous ! L'association CEI – Centre d'Echanges Internationaux, permet aux familles
d'accueillir un jeune étranger chez elles, venu passer une année scolaire, un semestre ou quelques mois, au collège ou au
lycée. Aidez-le à apprendre le français et découvrir notre culture. En retour, vous découvrirez ses traditions et développerez
un relationnel fort de complicité.

Si l'expérience vous intéresse, ou si vous aimeriez faire partir votre enfant à l'étranger en séjour linguistique, contactez-nous.





CERCLE D'ESCRIME

MICHEL LECRAS

06 84 10 74 66

escrime.richardménil@laposte.net

<http://cerclodescriterichardmenil.e-monsite.com>

Tous les mardis à la MdA, de 18 h 00 à 20 h 00.



CERCLE PHILATÉLIQUE ET NUMISMATIQUE DE RICHARDMÉNIL ET ENVIRONS

BRUNO SALZARD

03 83 25 67 85 06 80 04 39 30

brunosalzard@gmail.com

3^e jeudi du mois de 20 h 30 à 22 h 30.
(Pas de réunion en juillet août)



CHERS CHAIS

BORIS DELAVILLE

06 95 92 68 93

cherschais@orange.fr

<https://www.facebook.com/groups/243588409135152/?ref=bookmarks>

Un vendredi soir par mois de 20 h 00 à 23 h 00 à la MdA.



CLUB DE L'AMITIÉ

MICHEL CLAUDEL

03 83 25 72 62 - monique.claudel54@gmail.com

LE CLUB DE L'AMITIÉ, fort de ses 72 adhérents, participe au bien vivre dans notre commune.

Outre les jeudis récréatifs qui réunissent, tous les quinze jours, plus d'une trentaine de joueurs, le Club a organisé une sortie gourmande en Alsace, une sortie culturelle à la découverte des Hospices de BEAUNE et sur des sites du tournage de la Grande Vadrouille à MEURSAULT.

Le traditionnel repas de St Nicolas réunit l'ensemble des adhérents dans un restaurant associatif. Rendez-vous un jeudi sur deux de 14 h 00 à 17 h 00 par mois à la MdA.





JEAN DEMAS

03 83 26 15 45 - 06 21 06 83 70
club.ornitho.richard54630@orange.fr



LE RUCHER DU CHATEAU DE LUNÉVILLE : Apiculture
Bernard LHOTE

06 32 19 89 84 bernard.lhote@wanadoo.fr



LES SENTINELLES DES CHAMPS : L'association œuvre pour la protection de la faune sauvage.

06 14 79 84 58 xavierlegros@sfr.fr

Dans le cadre de la préservation de la chouette et afin de lui offrir un lieu propice à la nidification, en accord avec la municipalité de Richardmémil, l'association a décidé d'installer avec l'aide des services techniques, un nichoir à chouette effraie dans le clocher de l'Église de la commune.



ÉCOLE DES JEUNES PORTE-DRAPEAU

JOCELYN LAMIELLE

06 22 85 17 97
joce.lamielle@gmail.com

Formation et prise en charge d'enfants et de jeunes adolescents en la qualité de porte-drapeau lors de cérémonies et commémorations patriotiques dans la commune de Flavigny-sur-Moselle et Richardmémil, dans le département de Meurthe-et-Moselle et le territoire national ; participer à la sensibilisation sur le devoir de mémoire, le sacrifice de nos anciens et le prix de la paix auprès des jeunes dans les écoles et collèges.



ESPOIR D'ORIENT FABIEN DODELLER

06 07 69 33 75 Béatrice et Serge TRIFFAULT
triffault54@orange.fr

Fondée en 2011, Espoir d'Orient a mis à profit son expérience de l'aide humanitaire pour continuer son action durant la pandémie de Covid 19.

En 2023, EO a intensifié son aide à l'Ukraine avec l'envoi de matériel mais aussi avec l'accueil d'un couple d'Ukrainiens, Iryna et Yurii au sein d'une famille de bénévoles puis lui ont trouvé un logement.

2023 a aussi été l'année de la remise en peinture de la statue de la vierge devant l'église, d'un transport de matériels médicaux à destination de la République de Macédoine du Nord pour une valeur de plus de 150 000€ et a terminé l'année avec la restauration la statue de Saint Georges.

Pour 2024, selon les évolutions géopolitiques, EO mènera une action vers l'Ukraine ou la Moldavie.

Sachant qu'un transport lui coûte plus ou moins 5 000 €, vous pouvez aider EO par un don déductible. MERCI



Livraison à Tulcées avec ABEC à 15 kms de l'Ukraine



FCPE RICHARDMÉMIL

rpe.fcpe.richardmenil@orange.fr



Association de Représentants des Parents d'Élèves du groupe scolaire Jacques PRÉVERT.

Cette association a pour but d'organiser, de coordonner, de proposer des actions et d'offrir des produits à la vente mais toujours au profit des élèves de l'école publique de Richardmémil par les parents affiliés à la FCPE54.

Réalise certaines activités en partenariat avec les FRANCAS 54





FC. RF2M Football Club Richarménil-Flavigny-Méréville-Messein.

XAVIER RENARD

06 12 81 17 21

contact@fcrf2m.fr

www.fcrf2m.fr

Tous les jours (voir sur site) les heures d'entraînements, selon âge et propositions de stages vacances.



GUITARESONG

ANNE ROBERT

03 83 25 94 78

annerobe@hotmail.fr

<http://www.guitaresong.fr/445543107>

<https://www.facebook.com/groups/1275247045867593>

<https://www.facebook.com/groups/1033361437148229>

Les ateliers guitare ont lieu à la Maison des Associations :

Mardi : 17 h 00 à 19 h 00

Mercredi : 17 h 00 à 19 h 00



HBC FFR Club de Handball

SANDRINE DELPON

06 50 86 47 53

sanddelpo@gmail.com

communication@hbcffr.com

www.hbcffr.com / Facebook et Instagram

Le HBC FFR possède 14 équipes : toutes les catégories de compétitions y sont représentées, de moins de 9 ans à séniors, féminines et masculines.



KARATÉ

ERIK MEHUL

06 06 57 20 25

startandgo54@gmail.com

Les lundis et jeudis à la MdA de 20 h 00 à 22 h 00.





LORRAINE VOILE ÉVASION - LVE

FRANÇOIS BLAISE

03 83 25 81 71

fran.blaise@laposte.net

<http://lorrainevoile.free.fr>



"En 2023, régates et entraînements rassemblant entre 12 et 16 voiliers radiocommandés. Navigation sur le plan d'eau de Messein, à Mittersheim et en Alsace."

LVE : école de voile-croisière créée en 1984 : une belle histoire et un beau palmarès sportif. Des personnes et groupes de Lorraine mais aussi de toute la France ont participé aux croisières, stages, courses-croisières encadrées par ses professionnels ou ses bénévoles diplômés (Brevet d'Etat de Moniteur de voile). Contactez nous pour un projet ou des conseils. Les membres de LVE s'impliquent dans plusieurs clubs de voile du 54, au sein du CD Voile 54 (FFVoile) et du Comité Régional Handisport de Lorraine.



LCPE - Loisirs Créatifs Peintures Évasions

JOCELYNE DEMAS

03 83 26 15 45

lcpe@laposte.net



L'association LCPE réunit ses membres 2 fois par semaine. Chaque membre choisit sa technique et ses sujets, un échange constructif permet de progresser avec les conseils des plus expérimentées dans une ambiance conviviale; Des sorties au musée, des stages avec des artistes reconnus, la participation aux événements communaux, agrémentent le cours de l'année. Une exposition en mairie permet à chaque adhérent de présenter son travail sur un thème commun.

Ateliers : le lundi de 9 h 00 à 12 h 00, le vendredi de 14 h 00 à 17 h 00 à la MdA.



LES MADRIGALES

RICHARD RENAUDIN

ÉLISABETH RENAUDIN

03 83 25 72 62

elisabeth.renaudin@orange.fr - <http://lesmadrigales.com>
www.facebook.com/lesmadrigalesnancy



Chœur de Jeunes de Lorraine. Le chœur recrute chaque année de nouveaux jeunes. Les répétitions ont lieu chaque jeudi,



Ô FIL DU COEUR

JOCELYNE HAMEN

06 66 70 73 68 - 06 88 62 02 95

nina.annie@orange.fr



Le mardi de 14 h 00 à 17 h 00 à la MdA

Une après-midi où les membres se retrouvent pour tricoter et échanger dans une ambiance conviviale. Présente sur les événements communaux les tricots sont vendus au profit d'œuvres caritatives



RANDO-MÉNIL

XAVIER BOUSSERT

06 83 04 04 10

rando-menil@outlook.fr

<http://www.rando.menil.free.fr>

Jeudis après-midi ou à la journée.
Samedis matin, samedis après-midi.
Dimanches à la journée. Week-ends.



SELF-PRO-KRAV MAGA

DOMINIQUE QUENNEC

06 63 21 65 77

self.defense54@orange.fr

Mercredi de 18 h 00 à 21 h 00 à la MdA.



SNAP DANCE MODERNE

CHRISTOPHE KACI

06 32 81 47 46

asso.snapdance@gmail.com

www.snapdance-bykrys.fr

Mercredi de 10 h 00 à 11 h 00 : Initiation à la danse

Mercredi de 11 h 00 à 12 h 00 : Hip-hop enfants

Jeu-di de 18 h 00 à 19 h 00 : Hip-hop ados

Jeu-di de 19 h 00 à 20 h 00 : Line Dance

Les cours se déroulent à la MdA



TENNIS CLUB DE RICHARDMÉNIL

**JEAN CHRISTOPHE VALLANCE
BENJAMIN BEISBARDT**

06 47 58 38 70

tcrichardmenil@gmail.com

benjamin.beisbardt@hotmail.fr

Lundi de 17 h 00 à 22 h 00 - Mercredi de 18 h 00 à 21 h 00

Vendredi de 17 h 00 à 18 h 00 - Samedi de 9 h 00 à 16 h 00



FÉDERER

PING PONG avec le TCR



CLAIRE AU 06 63 56 66 83


Cours adultes : mardi 20 h 00 - 21 h 00
Cours enfants : vendredi 18 h 30 - 19 h 30



VENT NOUVEAU

Association de Représentants de Parents d'élèves

association.ventnouveau@gmail.com - 06 48 50 66 09

 Un Vent Nouveau

Des parents d'élèves, des idées, de la motivation, de l'énergie et (surtout) de la bonne humeur.

Voici en quelques mots les principes de notre Association !

Notre volonté : réaliser des projets festifs, culturels et pédagogiques à l'intention des élèves du groupe scolaire Jacques Prévert et de leurs familles.

Nous soutenons l'action éducative par nos projets afin de toujours maintenir le lien parents/enseignants et donnons la parole aux familles.

Notre but : Fédérer et créer de bons moments afin de contribuer au bien-être des enfants.- Envie d'en savoir + sur nous ? De nouvelles idées ? Envie de nous rejoindre ? - N'hésitez pas à nous contacter et suivre notre page Facebook. A très bientôt.



LA FILOCHE

- Le Pass'thèque est la carte d'adhésion unique pour tous les services culturels de la communauté de communes Moselle et Madon : médiathèque, ludothèque, multimédia.
- Il est nominatif et valable 1 an. Le Pass'thèque vous permet d'emprunter des documents (Livres, CD, DVD...) dans toutes les médiathèques (26 documents pour 3 semaines).
- Il vous permet aussi d'accéder à la ludothèque et à l'espace multimédia (les enfants de moins de 11 ans devront être accompagnés) après la séance découverte.
- La Filoche propose également un programme complet d'événements et d'animations culturelles.

- Pass'thèque (adulte) **5 €**
- Forfait "sous le même toit" **10 €**
- Moins de 18 ans, lycéens, étudiants : **Gratuit**
- Demandeur d'emploi, bénéficiaire du RSA, AAH : **Gratuit**

Pour l'obtenir, LA FILOCHE ou La médiathèque de RICHARDMENIL :

Médiathèque de Richardménil (sous la mairie)

68, rue de Nancy

54630 Richardménil

Tél : **03 83 25 34 52**

bib-richardmenil@cc-mosellemadon.fr

Horaires d'ouverture :

Mercredi : 14 h 00 - 17 h 00

Samedi : 14 h 00 - 17 h 00

(Horaires variables durant les vacances scolaires)

LA FILOCHE

90, rue René Cassin

54230 Chaligny

Tél : **03 83 50 56 60**

lafiloche@cc-mosellemadon.fr

www.la-filoche.fr





UNION FAMILIALE

DANIEL BORDOT

03 83 25 67 10 06 81 86 12 25

daniel.bordot@orange.fr

Les activités ont repris à la MdA



GYMNASTIQUE

YANNICK ESQUENET - 06 48 74 43 69

06 48 74 43 69

yangym@laposte.net

Le lundi : soit 9 h 30 - 10 h 45 10 h 45 - 12 h 00 Techniques douces pilates

Lundi : 19 h 15 - 20 h 45 Fitness

Mardi : 9 h 30 - 11 h 00 Gym dynamique

Mardi : 14 h 00 - 15 h 00 Gym douce et Gym dos

Mercredi : 18 h 00 - 19 h 00 Éveil 4-6 ans

Mercredi : 19 h 00 - 20 h 15 Techniques douces pilates

Jeudi : 9 h 30 - 11 h 00 Gym dynamique

Tous les cours ont lieu à la MdA avec madame AUBRY



JUDO

MARIE THÉRÈSE BELGY

06 87 14 69 14

jmtbelgy@gmail.com

Mardi et Vendredi

PETITS : 18 h 00 à 18 h 45. - GRANDS : 18 h 45 à 19 h 45

Cours pour débutants, enfants, ados, adultes
à la salle d'arts martiaux de la MdA.



HISTOIRE LOCALE

DANIEL BORDOT - BERNARD BLONDIN

06 81 86 12 25

daniel.bordot@orange.fr

bernard.blondin@club-internet.fr

La section « Histoire Locale » investie dans l'organisation de la fête du patrimoine et présente au forum des associations.



BOURSES

Bourses aux vêtements d'hiver ou d'été, en passant par la puériculture, mais également débarras de grenier et bourse aux jouets, le recyclage est de mise à Richardménil. L'occasion pour tous de réaliser de bonnes affaires avec l'équipe de l'Union Familiale, qui permet ainsi une reconversion en vendant tout ce qui ne nous convient plus mais qu'on ne veut pas jeter. Le but étant également d'acheter parce qu'après-tout, c'est toujours appréciable de se faire plaisir à tous petits prix, sans aucune culpabilité !

Bourse aux vêtements d'hiver, puériculture, courant octobre.

Bourse aux vêtements d'été, puériculture, courant mars.

Débarras grenier, bourse aux jouets, courant novembre.





Accueil centre de loisirs FRANCAS

Centre de Loisirs Éducatif des mercredis et vacances scolaires
Groupe scolaire et périscolaire Jacques PRÉVERT 70, rue de Nancy



Les FRANCAS accueillent les enfants de 3 à 14 ans tous les mercredis de 7h30 à 18h00

Les inscriptions peuvent se faire à la journée complète ou en demi-journée avec ou sans repas : accueil-richardmenil@francas54.org
06 67 80 50 54

INFORMATION IMPORTANTE : Les inscriptions se font à travers un portail famille. Afin de créer votre compte, veuillez contacter la directrice qui vous enverra un lien.

Dans une logique d'organisation, toute inscription reçue au-delà du VENDREDI de la semaine précédente ne sera pas prise en compte.

LE CENTRE DE LOISIRS DES FRANCAS EST OUVERT DURANT LES VACANCES D'AUTOMNE, D'HIVER, DE PRINTEMPS ET D'ETE.

Créer une "base adresses locales" devient obligatoire

La loi « 3DS » du 21 février 2022 impose à toutes les communes la création d'une « base adresses locales » (BAL) qui sera versée dans la "base adresses nationales" (BAN).

Dans le cadre de la mise à jour de la base d'adresse locale, l'état demande aux communes de recenser et vérifier la numérotation des propriétés.

Ceci dans le but de faciliter l'intervention des secours, la distribution du courrier et les livraisons des colis.

Il est donc impératif que chaque propriétaire identifie clairement son habitation du numéro correspondant à son adresse officielle.

**CE NUMÉRO DOIT ÊTRE VISIBLE DE LA RUE, EN FAÇADE
OU SUR LA BOITE AUX LETTRES À PARTIR DU 1^{ER} JANVIER 2024.**

FRANCE SERVICES

Dans le cadre d'une collaboration avec les services de l'État, un Espace France Services a ouvert ses portes à Neuves-Maisons, en partenariat avec la Communauté de Communes Moselle et Madon. Ce nouveau lieu d'accueil physique et d'accompagnement numérique des administrés regroupe en un seul endroit plusieurs administrations privilégiant la proximité du territoire et ses usagers.

Deux agents seront présents pour accompagner et aider les citoyens dans leurs démarches administratives auprès des services partenaires.

Nos partenaires :



Pour plus de simplicité dans les démarches, des prises de rendez-vous peuvent se faire en nous contactant :
1, rue du Capitaine Caillon • 03 83 47 00 65 - franceservices@neuves-maisons.fr

Lundi - mercredi - jeudi - vendredi : 9h à 12h | 14h à 16h - Mardi de 10h à 12h | 13h30 à 16h30

2023 EN IMAGES

CÉRÉMONIE DES VŒUX DES SÉNATEURS.

Après avoir retracé le chemin parcouru ces deux dernières années, Véronique GUILLOTIN, Véronique DEL FABRO et Jean-François HUSSON, sénatrices et sénateur de Meurthe et Moselle, ont présenté leurs vœux à la M.T.L, devant un parterre de personnalités venues parfois de loin. Le maire Xavier BOUSSERT s'est trouvé honoré que le choix se soit porté sur Richardménil pour cette occasion.



BIENVENUE À TOUTES ET À TOUS.

En cette belle matinée, l'accueil très attendu des Richardménilois récemment installés, a permis à ces nouveaux résidents d'exprimer leur satisfaction d'avoir privilégié notre commune. Les bébés de l'année ont également été fêtés. Après avoir été présentés par leurs heureux parents, ils sont repartis avec un petit cadeau offert par la municipalité.



NOUVEAU : THÉ DANSANT.

Le CCAS et la municipalité ont proposé aux amateurs de tangos, valse, madison, et autres marches, de se retrouver à l'occasion d'un thé dansant. Un moment très convivial qui a permis aux amoureux de la danse de s'exprimer sur la piste, pour leur plus grande joie. Le Comité des Fêtes assurait la buvette avec des pâtisseries pour les plus gourmands.



SPECTACLE DE QUALITÉ DE L'ÉCOLE DE MUSIQUE E3M.

Des musiciens de tous les âges de l'école de musique de la CCMM, se sont produits dans le cadre de leur tournée de fin d'année à la M.T.L... presque trop petite !



VISITE DE L'ÉCOLE PAR DES SÉNATEURS VENUS DE TOUTES RÉGIONS.

Notre école reste un modèle et une référence ; à leur demande, des visites sont régulièrement effectuées par des élu(e)s ou des membres de l'éducation nationale, venus de nombreuses régions de France.



EXPOSITIONS.

Maryse LESCLANCHER et Jeannine VOINSON sœurs jumelles, partagent avec bonheur la même passion pour la photographie. Elles en ont aimablement fait profiter le public lors d'une exposition en mairie.



VEHICULES ANCIENS

En juin, à l'initiative de Haik ARSLANIAN notre buraliste, une exposition a attiré les nostalgiques de véhicules anciens.



COMITÉ DES FÊTES



Brocante 3 septembre 2023



Chasse aux œufs 8 avril 2023



RENDEZ-VOUS 2024

- 16 mars** : carnaval
- 30 mars** : chasse aux œufs
- 13 avril** : loto
- 4 mai** : bourse aux plantes
- 22 juin** : fête de la musique
- 13 juillet** : fête nationale
- 1^{er} septembre** : vide-greniers
- 5 octobre** : marche octobre rose
- 12 octobre** : loto
- 26 octobre** : halloween
- 22 nov** : beaujolais nouveau
- 30 nov/1^{er} déc** : marché de Noël
- 14 décembre** : festivités de fin d'année



Halloween le 28 octobre 2023



Carnaval 18 mars 2023



Carnaval 18 mars 2023



Beaujolais nouveau 24 nov 2023



14 juillet 2023



Fête de la musique 17 juin 2023

Depuis 14 ans, de grands enfants ont décidé de se fédérer en Comité des Fêtes pour apporter à leur commune et à leurs concitoyens bonheur, sérénité et joie de vivre à Richardménil. Gilles BRIOLET en est le chef d'orchestre. L'imagination, le rêve et la solidarité ont fait naître de très nombreuses animations. Le comité des fêtes innove en permanence. Chaque année de nouveaux participants rejoignent un public nombreux et enthousiaste. Ces animations, souvent offertes et financées par le Comité des Fêtes sont particulièrement nombreuses et éclectiques

- **Dédiés aux enfants** : Carnaval, la chasse aux œufs, Halloween
- **Dédié aux adultes** : le beaujolais nouveau
- **Dédiés aux familles** : les lotos, la bourse aux plantes, la brocante, le marché de Noël
- **Dédiées à la fête** : la fête de la musique, la fête nationale
- **Dédiés à la solidarité** : octobre rose, Téléthon avec son cortège de défis (pâté géant).

Le Comité des Fêtes est de plus en plus présent auprès des familles qui organisent à titre personnel des réceptions à domicile, il fournit à la demande, dans la mesure de ses disponibilités, des tables, des bancs, des chapiteaux. Le dynamisme du Comité des Fêtes de notre commune est à mettre à l'actif de la municipalité et de son maire Xavier BOUSSERT qui apportent toujours aide et assistance. L'investissement moral et matériel des commerçants vivifient soutien et réconfort : Monsieur et Madame MARIN de Carrefour Contact, la boulangerie VILLA, Isabelle et Olivier BAZARD, Christine BENARD notre coiffeuse, Monsieur et Madame ARSLANIAN nos buralistes sont toujours présents et solidaires auprès du comité des fêtes. Un très grand Merci à eux. Restons forts et unis.

A l'année prochaine pour de nouveaux défis.

Contact : **Gilles BRIOLET**
Suivez le Comité des Fêtes sur Facebook
gilles.briole@free.fr
06 88 40 84 59

OCTOBRE ROSE

En octobre, le Rose était de mise dans la commune. La mairie, parée de leds et de rubans, s'est impliquée dans l'opération « Octobre Rose ».

Ornant le rond-point, l'accueil de la mairie, ou encore la Maison des Associations, les décorations ont donné le ton. Cette action a pu être réalisée grâce au concours des agents des services techniques, de Julie et Emilie du périscolaire, ainsi qu'à l'investissement d'élus.

Le Comité des Fêtes a organisé le principal événement avec « La Marche Rose ».

Après un entraînant échauffement musical, près de 200 participants ont cheminé en famille ou entre amis, sur les sentiers de la commune.

Cette marche de 8 kms s'est déroulée dans une ambiance conviviale où chacun a progressé à son rythme. Accueillis à l'arrivée par le pot de l'amitié, les promeneurs ont reçu également un panier garni de cadeaux. Présents offerts par les généreux commerçants de Richardménil.

Cette deuxième édition 2023 a récolté 1084,00€, au bénéfice de l'Institut de Cancérologie de Lorraine.

Merci à tous les participants et aux bénévoles pour leur engagement à la réussite de l'événement.

N'oublions pas : **"OCTOBRE ROSE" APPELLE CHACUNE ET CHACUN A SE FAIRE DÉPISTER.**



MARCHE GOURMANDE DU TÉLÉTHON 15 OCTOBRE 2023.



Une fois de plus, la météo était à son avantage pour la cinquième édition de la très attendue marche gourmande des Roulettes du Téléthon. Toujours en première place du département, les Roulettes, en collaboration avec la municipalité et le comité des fêtes, ont donc ouvert le bal avec cette manifestation, qui a atteint maintenant sa renommée, l'équipe ayant organisé par la suite d'autres animations, comme à chaque fin d'année. Il faut bien reconnaître que les (nombreux) bénévoles s'étaient montrés aux petits soins pour les participants ce jour-là. Effectivement, quelques 240 marcheurs, fidèles ou nouveaux venus, n'ont pas boudé leur plaisir et ont fort justement

apprécié les mets proposés. Café, apéritif, potage, fromages et desserts présentés sur les stands, ainsi que le repas pris cette année à la Maison du Temps Libre de Richardménil, ont ravi et rassasié le public. Les captivantes histoires de Sabine ont à nouveau agrémenté le circuit, ajoutant un plus à une ambiance déjà très conviviale. Sans l'enthousiasme des participants cette journée n'aurait pas été réussie. Mais la marche gourmande n'aurait pas le même succès sans ses nombreux bénévoles ; qu'ils soient tous infiniment remerciés, toutes fonctions et tous postes confondus. Rendez-vous pris pour cette année, pour tout le monde.



TÉLÉTHON 2023



Au moment où les problèmes culturels, politiques, sociaux et économiques tentent de faire déraiper notre civilisation, que dire, que faire au profit des plus démunis physiquement, de ceux qui, du fait de leur handicap ne voient pas le bout du tunnel ? De ceux pour qui la thérapie génique est le seul espoir de survie sociale, et de changement de destin.

C'est avec cette obsession, cette ambition et cette volonté que les Roulettes du Téléthon de Richardménénil sont nées à l'initiative de parents déterminés.

Toujours aidées et soutenues par des municipalités dynamiques, par des associations soudées, motivées et efficaces, par un tissu commercial et industriel généreux et à l'écoute, par la mobilisation du Conseil Municipal des Jeunes, « Les Roulettes du Téléthon » sont devenues la plus importante manifestation de Meurthe et Moselle.

En quelques chiffres :

- Depuis sa création en 1995, **451 838 €** ont déjà été collectés à Richardménénil et versés à l'AFM. Pour 2023, le compteur

qui n'est pas encore arrêté, nous permettra de verser plus de **22 000 €** supplémentaires. (Pour mémoire, la moyenne nationale des manifestations est inférieure à 2000 € par événement).

- Plus de **1000** personnes ont participé physiquement à nos animations : marche gourmande, repas choucroute, loto, petits déjeuners solidaires à l'école, confection et vente de fleurs en papier, concert accompagné d'un bar à huitres, pâte géant, course des familles, village d'enfants, tombola.

- Des défis toujours impressionnants : nouveau record du plus grand pâte lorrain avec **122,4 m** de pâtes au gris de Toul...

301 pâtés ont été vendus.

MERCI de votre participation et de votre indéfectible soutien.

Montant Total Récolté depuis 1995 :

451 838€

Contact : **Monique CLAUDEL**

Les roulettes du Téléthon

03 83 25 72 62

monique.claudel54@gmail.com

SAINT NICOLAS



Ce sont les enfants de l'école qui ont eu droit à la première visite de Saint Nicolas sur la commune. Un passage dans chaque classe, où il a été comblé de dessins, lui a permis de répondre aux questions des plus curieux, pour ensuite distribuer des papillotes. Le fidèle Père Fouettard était présent également mais n'a pas eu besoin de se manifester, tant les enfants de l'école Jacques Prévert sont sages. Une distribution de Saint Nicolas en chocolat et ses friandises a été remise à tous les enfants au nom de la municipalité.

Le 9 décembre au matin, Saint Nicolas et Père Fouettard étaient de passage chez les commerçants, et dans l'après-midi sont arrivés en calèche place des Armoises. Le mauvais temps a perturbé le programme prévu et

c'est à la M.T.L que le cortège s'est replié. Même sous la pluie, les enfants se sont réjouis de sa venue à Richardménéil, ils ont dansé et se sont amusés avec la troupe de théâtre "La Chose Publique", qui devait initialement se produire en déambulation sur la place des Armoises. Des promenades en calèche ont contenté un grand nombre et les photos avec Saint Nicolas ont fixé l'instant. Organisé par le Comité des Fêtes et la municipalité, ce rendez-vous est toujours festif.

Un sachet de bonbons, distribué par le Comité des Fêtes, attendait chaque participant et un goûter a clôturé l'après-midi. Merci à tous les bénévoles qui ont contribué à la réussite de la fête de Saint Nicolas.

INFOS PRATIQUES

MAIRIE :

www.richardmenil.fr

68, rue de Nancy - Tél 03 83 25 62 59

Ouverture Lundi : 8h30 à 12h

Mardi : 13h30 à 17h

Mercredi : 14h à 19h

Jeudi : 13h30 à 17h

Vendredi : 8h30 à 12h30

URGENCES :

Pompiers : 18 ou 112 depuis le portable

Police : 17 ou 112 depuis le portable

Samu : 15

Gendarmerie de Neuves-Maisons :

58, rue Capit Caillon, Neuves Maisons

Tél : 03 83 47 80 00

SOINS :

Médecins Généralistes :

Docteur BOISDRON Christine

61, rue du Général de Gaulle

Tél : 03 83 26 33 75

Docteur HELAS Christophe

21, rue Alfred de Vigny

Tél : 03 83 25 62 96

Docteur HELAS Valérie

21, rue Alfred de Vigny

Tél : 03 83 25 62 96

Médigarde, du lundi au vendredi, de

20h à 8h : Tél : 0 820 332 020

Les week-ends et jours fériés :

du samedi 12h au lundi 8h :

Tél : 0 820 332 020

Chirurgien Dentiste :

Cabinet dentaire du Haut du Lac

9, rue du Général de Gaulle

Tél : 03 83 25 66 22

Masseurs-Kinésithérapeutes :

Cabinet SOURIS Caroline,

JARRIGE Nicolas, TRECUL Elise,

PERROS Antoine

1, rue du Général Leclerc

Tél : 03 83 25 72 31

Infirmières :

CLÉMENT-HOUPERT Carole

LECLERC Christèle

1, rue Général Leclerc

Tél : 06 32 68 74 28

ROBERT Isabelle Tél : 06 83 99 88 78

THOMAS Mélissa Tél : 06 16 54 82 68

65, rue Général de Gaulle

Orthophoniste :

NOWOWIEJSKI Aurélie

5 rue de Nancy

Tél : 03 55 68 92 21

aurelieorthophonie@gmail.com

Pharmacie :

Isabelle et Olivier BAZARD

62, rue de Nancy

Tél : 03 83 25 72 08

ADRESSES UTILES :

C.C.A.S. : Mairie 68, rue de Nancy

Responsable : Katalin SIEST

Uniquement sur rendez-vous

Tél : 03 83 25 62 59

Médiathèque Communautaire :

03 83 25 34 52

Mercredi : 14h à 18h

Samedi : 14h à 17h

Groupe scolaire Jacques Prévert :

70, rue de Nancy

Tel : 03 83 26 33 59

Maison du Temps Libre :

13, rue du Général de Gaulle

Tél : 03 83 25 87 56

La Poste :

61, rue du Général de Gaulle

Tél : 03 83 25 62 40

A.D.M.R. :

les Mirabelliers

57 bis, rue du Capitaine Caillon

54230 Neuves Maisons

Tél-fax : 03 83 47 23 10

Taxi Richardménil :

Tél : 03 83 25 79 27

Port. : 06 88 98 40 10

Pompiers de Richardménil :

Rue Jean Lamour

Tel : 18 ou 112 depuis le portable

EXTÉRIEUR À RICHARDMÉNIL :

C.C.M.M. :

145, rue du Breuil - Neuves-Maisons

54230 - Tél : 03 83 26 45 00

Ouverture du lundi au vendredi :

de 9h à 12h30 et de 13h30 à 17h

Fax : 03 83 47 11 23

contact@cc-mosellemadon.fr

www.cc-mosellemadon.fr

PÔLE TECHNIQUE

MOSELLE ET MADON :

Cap Filéo - 39, allée Louis Martin

54230 - Neuves-Maisons

Tél : 03 83 26 01 57

Fax : 03 83 50 92 55

services.techniques@cc-mosellemadon.fr

Dépannage eau-assainissement

Tél. : 03 83 26 01 57 (le lundi de

9h00 à 17h00 sans interruption,

du mardi au vendredi de 9h00 à

12h00 et de 13h30 à 17h00

En cas d'urgence (fuites, coupure

d'eau... débordement d'égouts)

Ligne "astreinte eau et

assainissement" : 06 14 54 95 94

Piscine Communautaire :

30, rue Abbé MUTHS - 54230

Neuves-Maisons Tél : 03 83 47 99 00

Centre Impôts Nancy sud-est :

S.A.I.D. de Laneuveville devant Nancy

C.S. 14314. Ouverture de 9h à 16h

45, rue sainte Catherine

54043 Nancy Cedex

Tél : 03 83 85 46 46

Trésorerie Principale de Vandœuvre :

2, rue de Kehl

54500 Vandœuvre les Nancy

Tél : 03 83 50 23 23

Sur rendez vous

Enedis (ex-ErdF) - GrdF :

2, boulevard Cattenoz

54600 Villers les Nancy

Dépannage 24/24

Electricité Tel : 09 726 750 54

Demande de raccordement – Electricité

Tél : 0 969 321 849

[http://www.enedis.fr/](http://www.enedis.fr)

Dépannage 24/24

Gaz Tel : 0800 473 333

www.edf.fr

• Autres fournisseurs d'énergie

<https://selectra.info/demenagement/annuaire/meurthe-et-moselle/richardmenil>

Conseil Départemental 54 :

48, esplanade Jacques Baudot

54035 Nancy cedex

Tél : 03 83 94 54 54

Caisse Allocations Familiales :

21, rue de Saint Lambert

54000 Nancy

Tél : 0810 25 54 10

A.R.S. Grand Est :

3, boulevard Joffre

54000 Nancy

Tél : 03 83 39 30 30

C.P.A.M. : 9 boulevard Joffre

54000 Nancy

3646 accueil sur RdV

UNE QUESTION À PROPOS DE VOTRE ASSURANCE MALADIE ?

0891 150 356

Centre Médico-Social :

Assistante sociale : Mme BLASER Marie

6, rue Jean Jaurès Tél : 03 83 47 19 21

54230 Neuves-Maisons

Enfance maltraitée : 119

Violences femmes info : 3919

Sida info services : 0800 840 800

Drogues info services : 0800 23 13 13

Cancer info services : 0810 810 821

Centre Anti-Poisons :

Tél : 03 83 22 50 50

Allo Maltraitance : 3977

Tél local : 03 83 32 12 34

SOS Amitiés Lorraine :

Tél : 03 83 35 35 35

sosa.nancy@wanadoo.fr

sosa@sos-amitie.com

Conciliateur de justice :

Monsieur Thierry LEGRAND

Permanences gratuites, les lundis

9 h 00 - 17 h 00 mairie de Ludres

Sur rendez-vous : 03 83 26 14 33

thierry.legrand@conciliateurdejustice.fr

Chères Richardménilloises, Chers Richardménillois,

Comme chaque année, la colonne « tribunes » nous offre l'opportunité de passer en revue le travail de notre équipe. En lisant attentivement ce bulletin, vous pouvez connaître les différents aspects de la mission que nous nous sommes donnée pour améliorer au mieux votre quotidien.

La conjoncture actuelle, formule très usitée en ce moment, ne facilite pas toujours la tâche et exige de la réflexion. En faisant preuve de patience doublée de prudence nous parvenons, malgré de nombreuses difficultés, à progresser dans nos projets. Parmi tous les articles à découvrir dans ce magazine, nous vous invitons à lire attentivement les colonnes comptables.

Les chiffres, évoqués avec clarté, répondront à vos questionnements en toute transparence, votre confiance étant fondamentale à nos yeux. En prendre connaissance permet tout simplement de comprendre le fonctionnement budgétaire, et par-dessus tout, d'avoir ainsi une juste interprétation. Depuis le début de notre mandat, nous sommes tout à fait conscients de vos inquiétudes, légitimes, au sujet des finances de votre commune.

Nous savons tous que, tout comme dans un foyer, une gestion performante et réfléchie est le point de départ de la réalisation de projets, qui, une fois concrétisés, contribueront à votre confort. L'année qui s'annonce verra l'aboutissement du plus important que nous nous étions fixé, à savoir notre « Centre Bourg ». Changement radical du centre de Richardménil, décrié par un très petit noyau de sceptiques, il fera agréablement partie de notre quotidien.

Quoiqu'il en soit, n'hésitez pas à consulter ce bulletin, pour tout sujet qui peut vous toucher ou vous questionner, il est le meilleur moyen pour nous d'être proche de vous. Il est des personnes qui se considèrent encore comme « n'étant pas au courant », alors qu'il suffit de le lire, et de le relire, tout comme consulter les diverses sources de communications que nous mettons à votre disposition (PanneauPocket, le panneau lumineux, le « mairie infos », le site internet avec, entre autres, les comptes rendus des conseils municipaux). Vous serez ainsi informé(e) précisément et en direct de la vie de Richardménil.

Très bonne année à toutes et à tous.

Xavier BOUSSERT, Martine GEORGES-POMMIER, Sylvain BÉZARD, Céline DESPRÉS-DONTENWILL, Richard RENAUDIN, Denise ZIMMERMANN, André COULON, Katalin SIEST, Philippe KRUCH, Sandra HYVERNAUD, Anne-Marie PITOY, Antoine PIERRET, Annick BARBAS, Pierre FRANOUX, Jacques DUMONTEIL, Geneviève FERRARI, Patrick DEBERG.

Chères Richardménilloises, Chers Richardménillois,

Elus de l'opposition, Valérie et Serge, nous nous sommes engagés à travailler à améliorer la qualité de vie de tous les habitants et à essayer de porter l'équipe en place vers plus de démocratie.

Il nous faut reconnaître que 2023 a été la digne suite de 2022 et 2021.

Les projets et décisions sont toujours l'apanage de 3 ou 4 élus. Les autres élus de la majorité se contentent d'approuver et nous deux, de mettre en évidence ce manque de concertation.

Il nous est souvent répondu que « la population est d'accord avec les projets puisqu'elle ne vient pas se manifester lors des réunions du Conseil Municipal ». Alors pourquoi changer en 2024 ?

Nous avons contesté l'augmentation de 21% des indemnités des élus, l'augmentation de 9 % de la taxe foncière municipale, l'abandon du blason historique du village et souligné l'opacité totale en matière d'urbanisme et des projets structurants. En premier lieu, le coût immodéré de la construction de l'école de plus de 5 millions d'Euros.

Eh bien cela continue.

Leur grand projet 2023 « le parvis de l'hôtel de ville » a été voté pour 1 100 000€ alors que nous le pensions compris dans le dossier « école » et inscrit au budget 2021 pour 160 000 € !!!

De plus, malgré ce coût démesuré nous avons fortuitement appris que les 2 pistes cyclables préexistantes seront tout simplement supprimées au détriment de la sécurité.

En cours de réalisation, nous découvrons des choix qui auraient dû être discutés.

Pourquoi ne pas avoir présenté le plan du projet en Conseil Municipal, ni proposé un arbitrage entre des travaux mieux répartis sur des quartiers du village ?

Pourquoi ne pas consulter les habitants ?

Et, où en est notre demande d'interdire aux camions en transit, la traversée du village ?

Il semble que notre suggestion de la création d'une résidence à destination des anciens à la place de l'école Barres ait été partiellement reprise. Nous nous en réjouissons, mais là encore que d'opacité !

Et encore, Où en est-on dans l'obligation faite aux collectivités à mettre en place un système pour le traitement des bio déchets pour janvier 2024 ?

Et bien d'autres sujets encore...

Il nous est agréable de saluer l'arrivée de « trois libellules » sur le village. Merci aux bénévoles et aux services techniques pour le travail accompli.

Notre opposition n'est pas systématique et rappelons à monsieur le Maire que nous aussi pouvons être utiles à améliorer le quotidien de chacun.

Contactez-nous par ccc.richardmenil@gmail.com

Belle année 2024 à toutes et tous

« Pour agir ensemble, dans l'intérêt de tous ».

Valérie ISELLA

Serge TRIFFAULT

Emballages Recyclables



Anticiper pour plus de tranquillité

DEVIS AU : 03 83 47 19 76

CONTRAT OBSEQUES
Frais de dossier OFFERTS

Guidon
Pompes Funèbres

JARVILLE | NANCY | NEUVES-MAISONS | SAINT-NICOLAS | LUNÉVILLE | VÉZELISE

GAMMA PRESSING

Centre Commercial CHAUDEAU
1, rue du Bon Curé
54710 LUDRES - Tél 06 13 51 85 44
et
Pressing Saint Joseph
73, rue Mon Désert
54000 NANCY - Tél 06 13 01 21 44

Vous avez un projet de rénovation ou de construction neuve ?

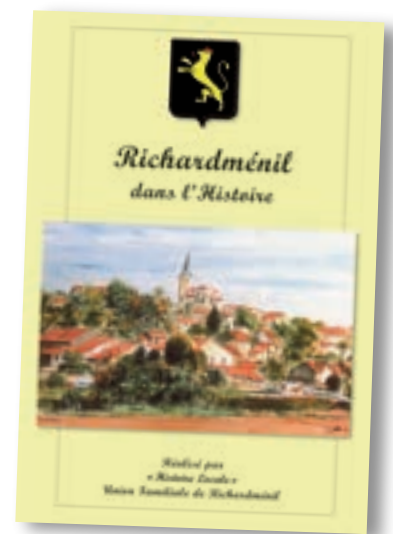
- Portes
- Fenêtres
- Vlets
- Placards
- Escaliers
- Parquets
- Fermetures de balcon
- Boîtes aux lettres
- Brise-soleil

BEPOS ou produits innovants, nous avons la solution. Consultez-nous !

Découvrez notre fenêtre ALYA, la fenêtre ALU au cœur PVC 100% personnalisable

NORBA MENUISERIE

NORBA LORRAINE SARL
61 avenue des Roses - 54630 RICHARDMÉNIL
Tél : 03 83 44 65 70 - Email : info@norba-menuiserie.com



MY CARS 54
ACHAT-VENTE-REPRISE

118, rue de Nancy
54630 Richardménil
06 50 21 26 62

HORAIRES D'OUVERTURES : Du lundi au samedi de 09H00 à 19H00. Le dimanche & le soir sur rendez vous. Notre équipe est joignable 24H/24 7J/7 par téléphone au 0650212662 ou au 0613441197.

Pour consulter nos modèles en stock, nous vous invitons à regarder notre boutique "LE BON COIN" ou en tapant MY007 sur la barre de recherche sur "LE BON COIN".

StarCar

Le permis à un euro par jour

Centre commercial Chauveau 54710 LUDRES
Tél: 03 83 215 217 45

dès 15 ans
Agrément N°E1205408790



Environnement Plus
Entretien et création d'espaces verts

DEVIS GRATUIT

Notre expérience et notre savoir faire mis en valeur par notre équipe de professionnels nous permettent de vous proposer, avec les matériels appropriés, divers travaux d'aménagement paysagers...

- Entretien
- Dallage / Pavage
- Béton déstructif
- Engazonnement
- Plantation
- Clôture (bois, panneau solide, simple torsion...)
- Terrassement

... et d'entretien d'espaces verts:

- Fauchage (chemin communal, vergers...)
- Débroussaillage
- Élagage avec lamier (jusqu'à 10 m de hauteur)
- Taille de haie
- Élagage
- Abattage
- Tonte

Nous sommes en mesure de vous proposer les solutions les plus adaptées à chaque situation. De nombreuses références dans le secteur privé, public ou encore de collectivités sont à notre actif:

Voies Navigables de France, Conseil Général de Meurthe et Moselle, Conseil Général des Vosges, INRS, CNRS, Mairie, CNF, Usine Vicat, Base militaire, Centre Alexis Vastrier...

Visitez notre site : www.paysagiste-environnementplus-54.com
Email : environnementplus@orange.fr

2, rue des Jardins - 54160 PULLIGNY
Tél : 03.83.25.05.95 / 06.82.62.11.97

Isabelle et Olivier BAZARD
Matériel médical orthopédie



62 Rue de Nancy,
54630 Richardmémil


téléphone : 03 83 25 72 08
fax : 03 83 25 84 79



Horaires d'ouverture
Lundi au Vendredi
8h45 à 12h15 - 14h à 19h30
Samedi
8h45 à 12h15 - 14h à 18h

entreprise alain bastien

Entretenir son patrimoine : c'est le valoriser !



VOTRE FAÇADE VOTRE INTÉRIEUR

Isolation Peintures
Traitement anti-fissure Décoration
Imperméabilisation Revêtements sols et murs
Protection Plâtrerie isolation

de 40 ans
Expérience et qualité d'une entreprise artisanale au service de particuliers.

Entreprise Alain Bastien Sarl
Zone Champ le Cerf - 511 rue Marcelle Berthelot - 54230 Neuves-Maisons
Tél. 03 83 44 60 00 - Fax 03 83 44 05 27 - entreprisealainbastien@orange.fr



 **Panneau Pocket**

Les alertes et informations de Richardmémil sont sur PanneauPocket



Soyez les premiers informés en téléchargeant gratuitement l'application

    [Scannez-moi](#)



AGENCE VALZER



149, rue Pascal - B.P. 83 - 54711 LUDRES Cedex Tél : 03 83 26 13 00
e-mail : garagevalzer.renault@orange.fr Fax : 03 83 25 94 50



VENTES VÉHICULES Neufs et Occasions DÉPANNAGE

HORAIRES D'OUVERTURE :
DU LUNDI AU VENDREDI :
7h45 à 12h
13h45 à 18h

**Carrosserie - Peinture
Réparation Mécanique - Toutes marques**



Carrosserie ROSSION

EURL GEHIN

**TÔLERIE - PEINTURE
PARE BRISSE - OPTIQUE
PRÊT DE VÉHICULE**

<http://www.carrosserierossion.fr>

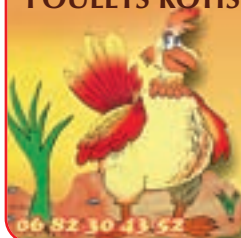
82, rue du Capt. Caillon 54230 NEUVES-MAISONS

03 83 47 04 10

Sarl du Givry

Chemin de Chaume - 54160 FROLOIS

PRODUITS de la FERME : poulets, pintades, œufs, etc
POULETS ROTIS le dimanche matin, sur commande



POUR LES FÊTES :
Chapons, dindes.

06 82 30 43 52



06 81 33 76 90

LORSTONE

Spécialiste de produits
d'aménagement
et de décoration



Expo
permanente



Venez découvrir un
grand choix de produits
tels que :

- graviers de couleurs
- roches,
- dalles, pavés,
- bois composite
- clôtures,
- gabions,
- fontaines, ...

Du lundi au vendredi
de 8 h à 12 h et de 14 h à 17 h 30
le samedi de 9 h à 12 h
Fermé le samedi en hiver

Route de Bainville à XEUILLEY

03 83 47 49 36
www.lorstone.fr

Papiers Compostables



Enveloppes



Papiers froissés



Magazines, Prospectus



Sachets de sandwich ou de boulangerie



Feuilles, dessins



Papier déchiqueté ou déchiré



Cahiers, livres



Journaux



CONSTRUCTION



RÉNOVATION



EXTENSION



AMÉNAGEMENT

**VOUS AVEZ
CONTACTEZ VOTRE**

**UN PROJET
MAÎTRE D'ŒUVRE**

PILOTTRAVO

Vos travaux en toute sérénité

Mathieu TOUSSAINT

6, allée Masséna - 54630 RICHARDMÉNIL
06 59 24 83 71 - pilotravo@gmail.com
www.pilotravo.fr

**CUISINE TRADITIONNELLE
PRODUITS DE SAISON
RETOUR DU MARCHÉ
SUGGESTIONS À L'ARDOISE
PRODUITS FRAIS**

**TERRASSE
OMBRAGÉE**



Ouvert du lundi au vendredi midi.
Vendredi soir et samedi soir.

03 83 53 69 58

Lieu-dit "Les Baraques" LUDRES (carrefour Ludres/Fléville)

Séminaires, CE, apéritifs dinatoires, etc.

midi-vins@orange.fr



BULLETIN ÉDITÉ PAR LA COMMUNE DE RICHARDMÉNIL

Directeur de la publication :
M. Xavier Bousser,
Maire de Richardménil

Photo : F. LABARRE, Est Républicain

Janvier 2024

Dépôt légal N°139

Photos : Commune, Élus,
Associations de
Richardménil, et X.

*Monsieur le Maire et son
Conseil Municipal*

*remercient les
annonceurs pour leur
participation à la réalisation
de ce bulletin.*

*Pensez à leur faire confiance.
Merci d'avance.*

Imprimé par



Z.I. des Sables

3, rue Charles Hermitte
54110 Dombasle-sur-Meurthe

Auto-Ecole



Attitude

88, rue de Nancy

54630 FLAVIGNY-SUR-MOSELLE

» Permis B,

» Conduite accompagnée,

» Conduite supervisée,

» Perfectionnement





HFC
 Habitat Fermetures Conseils
03 83 90 46 24
www.hfclorraine.com
 Réussir ensemble vos projets



- PERGOLAS
- FENÊTRES
- VOLETS
- PORTES D'ENTRÉE
- PORTES DE GARAGE
- PORTAILS
- CLOTÛRES
- GARDE-CORPS
- STORES



Habitat Fermetures Conseils

27, rue Antoine de Saint-Exupéry

ZAC de Frocourt

54710 FLÉVILLE DEVANT NANCY

Suivez-nous  hfc.lorraine



Service presse internationale
Transport spécial rapide
Messagerie express
Urgences industrielles

24h/24



Rue des Aulnes - 54630 Richardménil - Tél 03 83 26 19 20